

مجلس الإدارة

الدورة 341، جنيف، آذار/ مارس 2021

PFA

قسم البرنامج والميزانية والإدارة

التاريخ: ٥ آذار/ مارس ٢٠٢١
الأصل: إنكليزي

تشكيل وهيكلية الموظفين حتى ٣١ كانون الأول/ ديسمبر ٢٠٢٠

ملخص: تضم هذه الوثيقة معلومات بشأن تشكيل وهيكلية موظفي المكتب حتى ٣١ كانون الأول/ ديسمبر ٢٠٢٠. وهي تقدم لمحة عامة عن تشكيل الموظفين وفقاً للفئة ومكان التعيين ونوع العقد ومصدر التمويل. بالإضافة إلى ذلك، تقدم الوثيقة معلومات محددة بشأن نوع الجنس والسن والتنوع الجغرافي، إلى جانب نماذج حراك الموظفين تمثيلاً مع النتائج الواردة في استراتيجية الموارد البشرية للفترة ٢٠١٨-٢٠٢١.

الوحدة مصدر الوثيقة: إدارة تنمية الموارد البشرية.

الوثائق ذات الصلة: الوثيقة GB.331/PFA/13؛ الوثيقة GB.337/PFA/11؛ الوثيقة GB.337/PV؛ الوثيقة GB.338/PFA/INF/5.

المحتويات ◀

الصفحة	
٥ مقدمة
٥	١- لمحة عامة عن تشكيل القوى العاملة في منظمة العمل الدولية
٧	١-١- توزيع جميع الموظفين حسب الفئة ومكان التعيين ونوع العقد ومصدر التمويل
٨	٢-١- توزيع جميع الموظفين حسب الفئة والدرجة ونوع العقد
٩	٣-١- توزيع الموظفين حسب السن ومدة الخدمة
١١	٢- التنوع الجغرافي
١١	١-٢- توزيع جميع الموظفين حسب الإقليم الأصل والدرجة ونوع العقد ومصدر التمويل
١٤	٢-٢- تمثيل الدول الأعضاء (النطاق المنشود ووضع التمثيل)
٢٠	٣-٢- توزيع الموظفين المهنيين المبتدئين حسب البلد والإقليم الأصل
٢١	٣- التنوع الجنساني
٢٢	١-٣- التوزيع الجنساني حسب الإقليم الأصل وبلد الجنسية ومصدر التمويل
	٢-٣- التوزيع الجنساني حسب الفئة والسن والدرجة ونوع العقد
٢٦	(الموظفون المدرجون في الميزانية العادية)
٢٨	٤- التوظيف وحراك الموظفين
	٤-١- الإعلانات عن الوظائف الشاغرة للفترة ٢٠١٦-٢٠٢٠ في الفئة المهنية
٢٩	(الموظفون المدرجون في الميزانية العادية)
	٤-٢- تشكيل الموظفين المعيّنين حديثاً بين ١ كانون الثاني/يناير و ٣١ كانون الأول/ديسمبر ٢٠٢٠
٣٠	في الفئة المهنية وما فوق (الموظفون المدرجون في الميزانية العادية)
٣٢	٤-٣- حراك الموظفين (الموظفون المدرجون في الميزانية العادية)
٣٣	٤-٤- حالات التقاعد - الفئة المهنية وما فوق (الموظفون المدرجون في الميزانية العادية)

◀ مقدمة

١. أقر مجلس الإدارة في دورته ٣٣٧ (تشرين الأول/ أكتوبر - تشرين الثاني/ نوفمبر ٢٠١٩) خطة العمل التي وضعها المكتب لتحسين التكافؤ بين الجنسين والتنوع الجغرافي داخل القوى العاملة في منظمة العمل الدولية وضمان أن يؤخذ في الاعتبار اتساع المهارات والخبرات اللازمة لموظفي منظمة العمل الدولية، التي تشمل الخبرة ذات الصلة للهيئات المكونة الثلاثة، عند تنفيذ ولاية المنظمة بفعالية. علاوة على ذلك، طلب مجلس الإدارة من المدير العام أن يقدم إلى الدورة ٣٣٨ (آذار/ مارس ٢٠٢٠) وإلى الدورات اللاحقة معلومات عن التوزيع بين الجنسين والتوزيع الجغرافي للموظفين الدائمين حسب الفئة والدرجة، تمثيلاً مع القرار الذي اعتمده مجلس الإدارة في دورته ٣٣٥ (آذار/ مارس ٢٠١٩).^١
٢. وتمثيلاً مع الإرشادات التي قدمها مجلس الإدارة، تضم هذه الوثيقة معلومات شاملة عن تشكيل وهيكلية موظفي المكتب حتى ٣١ كانون الأول/ ديسمبر ٢٠٢٠. وتقدم الوثيقة نظرة عامة سنوية بشأن التكافؤ بين الجنسين والتنوع الجغرافي في القوى العاملة في المكتب، على النحو المتوخى في إطار المبادرة ٧ من خطة العمل المذكورة أعلاه.^٢
٣. ويعرض تنوع موظفي المكتب فيما يتعلق بأهداف التكافؤ بين الجنسين والنطاقات المستصوبة من التمثيل الوطني، والتي تحدد لملء المناصب المدرجة في الميزانية العادية في الفئة المهنية وما فوق على أساس معدل اشتراك كل دولة عضو في الميزانية العادية. وتتضمن هذه الوثيقة أيضاً مجموعة من البيانات والتحليلات بشأن القوى العاملة الأوسع في منظمة العمل الدولية من أجل التعبير بدقة أكبر عن تنوع موظفيها وتيسير تقييم التقدم المحرز مقابل الأهداف المحددة في استراتيجية الموارد البشرية للفترة ٢٠١٨-٢٠٢١.^٣

◀ ١- لمحة عامة عن تشكيل القوى العاملة في منظمة العمل الدولية

٤. يقدم هذا القسم معلومات عامة عن تشكيل وهيكلية وموقع موظفي المكتب حتى ٣١ كانون الأول/ ديسمبر ٢٠٢٠.
٥. وحتى ٣١ كانون الأول/ ديسمبر ٢٠٢٠، كان لدى منظمة العمل الدولية ما مجموعه ٣٨١ ٣ موظفاً، بزيادة قدرها ٤,٣ في المائة مقارنة بعام ٢٠١٩. وواصل المكتب بذل جهود كبيرة لتحسين التكافؤ بين الجنسين والتنوع الجغرافي. وعلى الرغم من ضرورة بذل المزيد من الجهود لتحقيق التكافؤ بين الجنسين على مستوى كافة الدرجات، فقد مثلت النساء ٥٣,٩ في المائة من القوى العاملة في منظمة العمل الدولية و ٤٨,٠ في المائة من الفئة المهنية وما فوق. كما ساهمت العديد من الإجراءات التي اتخذها المكتب في زيادة تنوع تشكيل الموظفين مع زيادة طفيفة في عدد الجنسيات الممثلة. وتمت مواءمة كل هذه الإجراءات مع أهداف استراتيجية الموارد البشرية للفترة ٢٠١٨-٢٠٢١ وخطة العمل بشأن المساواة بين الجنسين للفترة ٢٠١٨-٢٠٢١ وخطة العمل من أجل تحسين التكافؤ بين الجنسين والتنوع الجغرافي للقوى العاملة في منظمة العمل الدولية.
٦. ومقارنة بعام ٢٠١٩، تجدر الإشارة إلى الاتجاهات الرئيسية التالية:
 - **موقع موظفي منظمة العمل الدولية:** انخفض العدد الإجمالي للموظفين العاملين في إطار الميزانية العادية بنسبة ٠,٦ في المائة، بينما زاد عدد الموظفين العاملين في مشاريع التعاون الإنمائي بنسبة ٩,٨ في المائة مع نمو ملحوظ في فئة الموظفين الوطنيين. ولم يكن لجائحة كوفيد-١٩ تأثير كبير على العدد الإجمالي للموظفين الذين وظفهم المكتب في عام ٢٠٢٠. وتتمشى الزيادة في موظفي المشروع مع التزام المكتب بتنفيذ أنشطة التعاون الإنمائي أثناء الجائحة.

١ الوثيقة GB.337/PV، الفقرة ١١١٦.

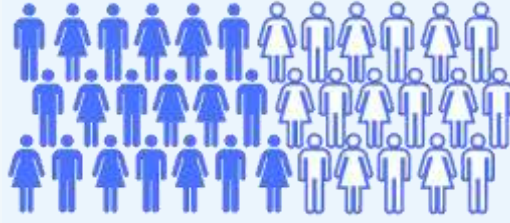
٢ الوثيقة GB.337/PFA/11، الفقرة ٢٦.

٣ الوثيقة GB.331/PFA/13.

موقع موظفي منظمة العمل الدولية

مجموع الموظفين 3,381 ↑4.3%

الميزانية العادية
موظفاً 1,683 ↓0.6%



التعاون الإنمائي
موظفاً 1,698 ↑9.8%

حسب الفئة

من الفئة المهنية وما فوق 841 ↓1.4%
من فئة الخدمة العامة 706 ↑0.1%
من فئة الموظفين الوطنيين 136 0%

من الفئة المهنية وما فوق 438 ↑10.3%
من فئة الخدمة العامة 608 ↑7.4%
من فئة الموظفين الوطنيين 652 ↑11.6%

- **أين نعمل:** زاد عدد الموظفين المعيّنين في مراكز عمل المكاتب الخارجية في جميع فئات الموظفين، مع تسجيل نمو ملحوظ في منطقة الدول العربية (٢٠,٤ في المائة) وإقليم أفريقيا (٧,٥ في المائة).

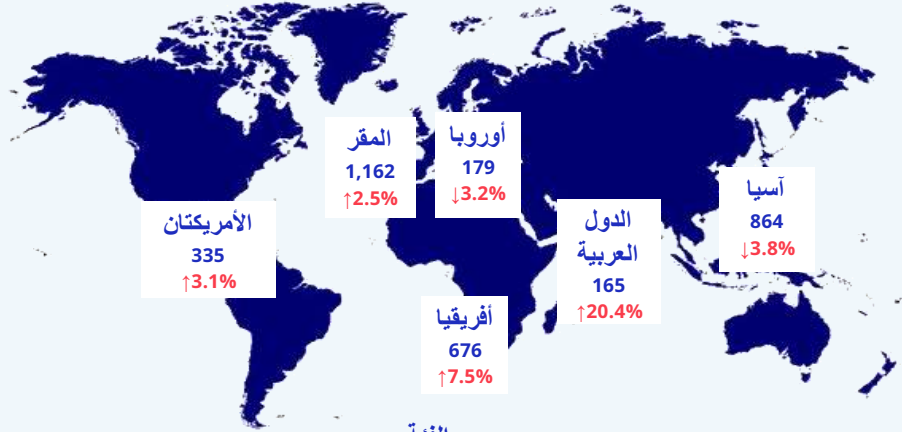
أين نعمل؟

المقر

موظفاً 1,162 ↑2.5%

الميدان

موظفاً 2,219 ↑5.3%

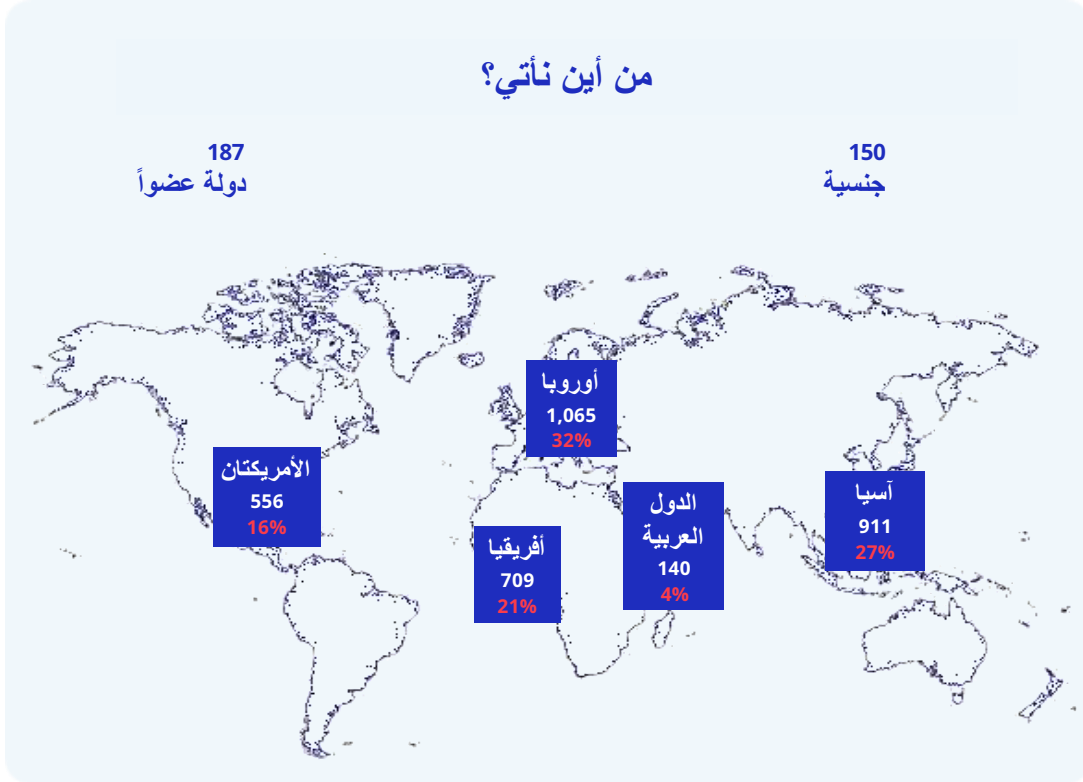


حسب الفئة

من الفئة المهنية وما فوق 797 ↑3.1%
من فئة الخدمة العامة 365 ↑1.1%

من الفئة المهنية وما فوق 482 ↑1.0%
من فئة الخدمة العامة 949 ↑4.3%
من فئة الموظفين الوطنيين 788 ↑9.4%

- من أين نأتي: زاد المكتب عدد الجنسيات الممثلة بين الدول الأعضاء البالغ عددها ١٨٧ دولة عضواً من ١٤٨ إلى ١٥٠ دولة.^٤



١-١- توزيع جميع الموظفين حسب الفئة ومكان التعيين ونوع العقد ومصدر التمويل

٧. من أصل ٣٣٨١ موظفاً، كان لدى منظمة العمل الدولية ١٢٧٩ موظفاً في الفئة المهنية وما فوق (جميع مصادر التمويل) يوجد ٤٨٢ أو ٣٨ في المائة منهم في الأقاليم. وفي عام ٢٠٢٠، كان الموظفون من فئة ف٥ وما فوق يمثلون ٣٤,١ في المائة من هذه الفئة، بينما كان الموظفون من الفئات ف١ إلى ف٤ يمثلون ٦٥,٩ في المائة.
٨. وكان لدى منظمة العمل الدولية ٢١٠٢ موظفاً في فئة الخدمة العامة وفئة الموظفين الوطنيين (جميع مصادر التمويل). ومن أصل هذا العدد، يتواجد ١٧٣٧ (٨٣ في المائة) موظفاً في الأقاليم. ومقارنة بعام ٢٠١٩، زاد العدد الإجمالي للموظفين في المقر (كافة الفئات ومصادر التمويل) زيادة طفيفة، في حين زاد عدد الموظفين المعيّنين في الأقاليم لخدمة الهيئات المكونة لمنظمة العمل الدولية بفعالية بواقع ١١٢ موظفاً أو ٥,٣ في المائة. والدول العربية هي المنطقة التي سجلت أعلى زيادة في عدد الموظفين (٢٠,٤ في المائة) ويعزى ذلك أساساً إلى طفرة المشاريع المحلية. وتتسق هذه الأنماط مع الجهود المستمرة التي يبذلها المكتب لإعادة توزيع الموارد الكافية على كل إقليم من الأقاليم وعلى الخدمات التحليلية والتقنية في الخط الأمامي.

^٤ تشير المقارنات على الدوام إلى العام السابق.

◀ الجدول ١

فئة الموظفين ومكان التعيين		الموظفون المستخدمون			
	المجموع (٢٠١٩)	موظفو التعاون الإيماني* (٢٠١٩)	موظفو الميزانية العادية (٢٠١٩)		
			محدد الأجل	المجموع الفرعي	
المقر					
الفئة المهنية وما فوق	797 (773)	(174)	205	(599) 592	270 322
فئة الخدمة العامة	365 (361)	(39)	42	(322) 323	287 36
المجموع الفرعي	1 162 (1 134)	(213)	247	(921) 915	557 358
المكاتب الميدانية					
الفئة المهنية	482 (477)	(223)	233	(254) 249	92 157
فئة الموظفين الوطنيين	788 (720)	(584)	652	(136) 136	73 63
فئة الخدمة العامة	949 (910)	(527)	566	(383) 383	288 95
المجموع الفرعي	2 219 (2 107)	(1 334)	1451	(773) 768	453 315
المجموع الإجمالي	3 381 (3 241)	(1 547)	1 698	(1 694) 1 683	1 010 673

* وظائف ممولة من صناديق التعاون الإيماني ودخل دعم البرامج والحساب التكميلي للميزانية العادية وغير ذلك من الموارد من خارج الميزانية.

٢-١- توزيع جميع الموظفين حسب الفئة والدرجة ونوع العقد

◀ الجدول ٢

فئة الموظفين		الموظفون المستخدمون		
	المجموع	موظفو التعاون الإيماني* محدد الأجل	موظفو الميزانية العادية	
			المجموع الفرعي	غير محدد الأجل
الفئة المهنية وما فوق				
المدير العام	1		1	1
نائب المدير العام	3		3	3
مدير عام مساعد	6		6	6
مد ٢	1 25		24	17 7
مد ١	2 70		68	36 32
مدير مكتب	6		6	6
ف٥	61 326		265	169 96
ف٤	151 434		283	98 185
ف٣	131 268		137	38 99

فئة الموظفين		الموظفون المستخدمون		
		موظفو الميزانية العادية	موظفو التعاون الإنمائي*	
محدد الأجل	غير محدد الأجل	المجموع الفرعي	محدد الأجل	
			المجموع	محدد الأجل
٢ف	41	4	45	81
١ف	3		3	11
المجموع	479	362	841	438
فئة الموظفين الوطنيين				
مراسلون	12		12	
موظفون وطنيون فئة ج		4	4	15
موظفون وطنيون فئة ب	23	40	63	261
موظفون وطنيون فئة أ	28	29	57	376
المجموع	63	73	136	652
فئة الخدمة العامة				
G7	1	98	99	27
G6	41	191	232	166
G5	48	158	206	211
G4	22	72	94	89
G3	13	32	45	17
G2	6	24	30	96
G1				2
المجموع	131	575	706	608
المجموع العام	673	1 010	1 683	1 698

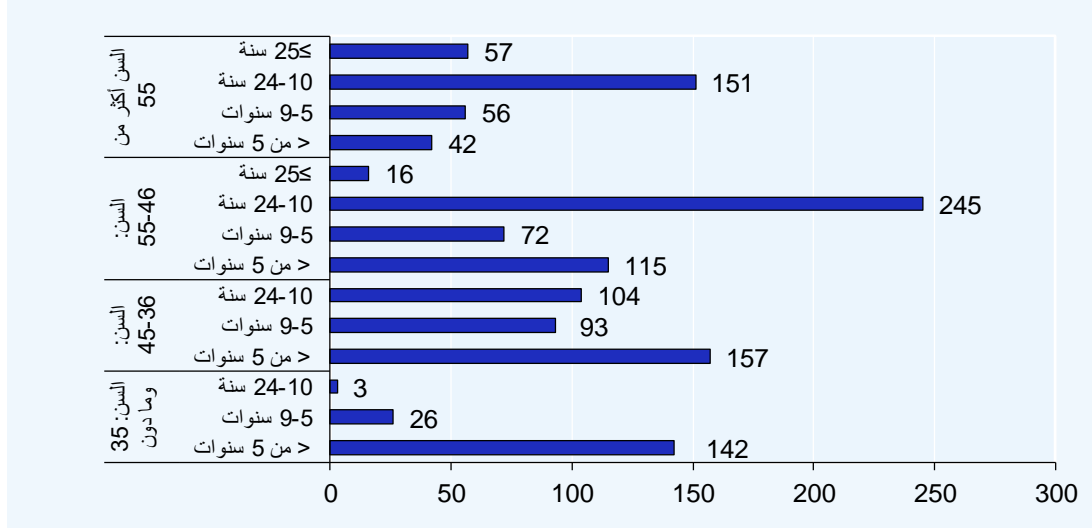
* وظائف ممولة من التعاون الإنمائي ودخل دعم البرامج والحساب التكميلي للميزانية العادية وغير ذلك من الموارد من خارج الميزانية.
G: فئة الخدمة العامة.

٣-١- توزيع الموظفين حسب السن ومدة الخدمة

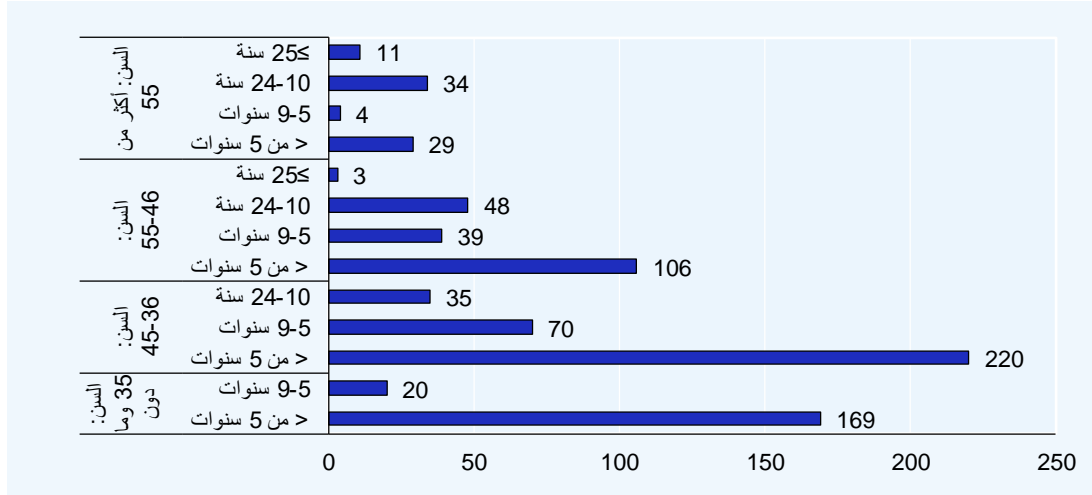
٩. استمرت الزيادة في السن الإلزامية لإنهاء الخدمة إلى ٦٥ عاماً، التي بدأها المكتب اعتباراً من ١ كانون الثاني/يناير ٢٠١٨، في خفض عدد حالات التقاعد في الفترة ٢٠١٨-٢٠٢٠ وحدثت من قدرة المكتب على تجديد قوته العاملة في هذه الفترة في صفوف الشباب. ويبلغ متوسط عمر موظف منظمة العمل الدولية حالياً ٤٥,٤ عاماً ومتوسط مدة الخدمة ٨,٩ سنوات. ويبلغ متوسط عمر الموظفين في الفئة المهنية وما فوقها ٤٧,٤ سنة بينما يبلغ متوسط عمر الموظفين في فئتي الخدمة العامة والموظفين الوطنيين ٤٥,٤ عاماً و٤٢,٤ عاماً على التوالي.

١٠. وبغية مواجهة تحديات مستقبل العمل، يعترف المكتب بأهمية إشراك الشباب وتطويرهم، كعنصر أساسي في تخطيط التعاقب والتنويع على السواء. لذا، فهو يخطط لمجموعة من المبادرات لجذب المواهب الجديدة بما يتمشى مع خطة عمله لتحسين التوازن بين الجنسين والتنوع الجغرافي. وتراعى الخبرة والدروس المستفادة من جائحة كوفيد-١٩ لتطوير هذه المبادرات. وترد في الأشكال الثلاثة أدناه الإحصاءات التفصيلية للموظفين حسب السن ومدة الخدمة.

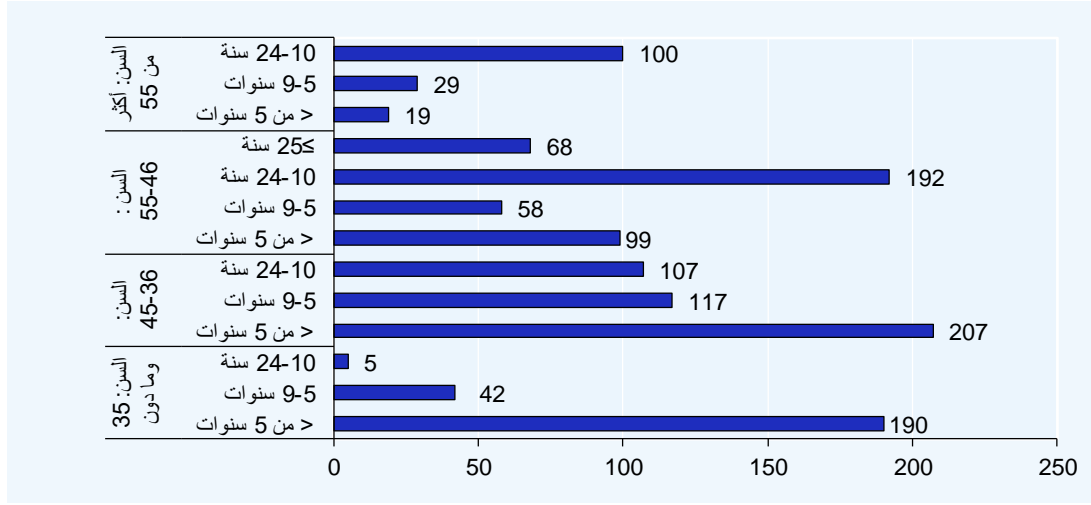
◀ الشكل ١: توزيع موظفي الفئة المهنية حسب السن ومدة الخدمة



◀ الشكل ٢: توزيع الموظفين من فئة الموظفين الوطنيين حسب السن ومدة الخدمة



الشكل ٣: توزيع موظفي الخدمة العامة حسب السن ومدة الخدمة



٢- التنوع الجغرافي ◀

١١. يقدم هذا القسم تفاصيل عن توزيع جميع الموظفين حسب الإقليم الأصل وبلد الجنسية بالإضافة إلى لمحة عن التنوع الجغرافي الحالي لموظفي منظمة العمل الدولية (بما في ذلك بالنسبة للموظفين المهنيين المبتدئين). ومن أصل ١٨٧ دولة عضواً، هناك ٥٠ دولة عضواً (٢٧ في المائة) ممثلة تمثيلاً فائضاً و ٦٠ دولة عضواً (٣٢ في المائة) ممثلة تمثيلاً كافياً و ٧٧ دولة عضواً (٤١ في المائة) ممثلة تمثيلاً أقل مما يجب. ويرد في القسم ٢-٢ معلومات مفصلة من الدول الأعضاء ووضع التمثيل. ولا يزال السعي للحصول على تمثيل جغرافي مناسب يمثل أولوية للمكتب. وفي حين كان لجائحة كوفيد-١٩ تأثير على بعض أنشطة التوعية التي تم التخطيط لها في البداية، فإن ترتيبات العمل البديلة التي وضعها المكتب أثناء الجائحة قد وسّعت نطاق العمل عن بُعد، وهو عامل مهم لجذب مجموعة أكثر تنوعاً من المواهب الجديدة للوظائف الشاغرة.

٢-١- توزيع جميع الموظفين حسب الإقليم الأصل والدرجة ونوع العقد ومصدر التمويل

الجدول ٣: أفريقيا ◀

الدرجة	موظفو الميزانية العادية		المجموع الفرعي	موظفو التعاون الإنمائي	
	محدد الأجل	غير محدد الأجل		محدد الأجل	المجموع
نائب المدير العام	1		1		1
مدير عام مساعد	1		1		1
مد ٢		4	4		4
مد ١	6	2	8		8
ف ٥	15	17	32	8	40
ف ٤	26	7	33	34	67
ف ٣	7	5	12	21	33
ف ٢	2	1	3	7	10
موظفون وطنيون فئة ج		1	1	8	9
موظفون وطنيون فئة ب	5	16	21	99	120
موظفون وطنيون فئة أ	5	7	12	88	100

31	6	25	25		G7
101	62	39	23	16	G6
82	41	41	26	15	G5
22	9	13	11	2	G4
23	8	15	11	4	G3
55	44	11	9	2	G2
2	2				G1
709	437	272	165	107	المجموع G: فئة الخدمة العامة.

◀ الجدول ٤: الأمريكتان

الدرجة	موظفو الميزانية العادية		المجموع الفرعي	موظفو التعاون الإنمائي محدد الأجل	المجموع
	محدد الأجل	غير محدد الأجل			
نائب المدير العام	1		1		1
مدير عام مساعد	1		1		1
مد ٢	1	4	5	1	6
مد ١	5	7	12	1	13
ف ٥	16	40	56	11	67
ف ٤	51	27	78	25	103
ف ٣	18	8	26	26	52
ف ٢	10	1	11	14	25
ف ١	1		1	1	2
موظفون وطنيون فئة ج		1	1	1	2
موظفون وطنيون فئة ب	3	11	14	16	30
موظفون وطنيون فئة أ	6	12	18	56	74
G7	1	16	17	7	24
G6	5	30	35	11	46
G5	9	24	33	29	62
G4	3	11	14	17	31
G3	1	6	7	1	8
G2	2		2	7	9
المجموع G: فئة الخدمة العامة.	134	198	332	224	556

◀ الجدول ٥: الدول العربية

المجموع	موظفو التعاون محدد الأجل	المجموع الفرعي	موظفو الميزانية العادية		
			محدد الأجل	غير محدد الأجل	
1		1		1	مدير عام مساعد
10	4	6	3	3	ف٥
6	2	4	1	3	ف٤
9	5	4	2	2	ف٣
3	3				ف٢
26	25	1		1	موظفون وطنيون فئة ب
29	27	2		2	موظفون وطنيون فئة أ
2		2	2		G7
15	11	4	2	2	G6
18	13	5	5		G5
8	6	2	2		G4
3	3				G3
10	7	3	3		G2
140	106	34	20	14	المجموع G: فئة الخدمة العامة.

◀ الجدول ٦: آسيا والمحيط الهادئ

المجموع	موظفو التعاون الإنمائي محدد الأجل	المجموع الفرعي	موظفو الميزانية العادية		
			محدد الأجل	غير محدد الأجل	
1		1		1	نائب المدير العام
2		2		2	مدير عام مساعد
2		2	1	1	مد٢
9		9	6	3	مد١
1		1		1	مدير مكتب
51	13	38	25	13	ف٥
61	22	39	21	18	ف٤
35	19	16	5	11	ف٣
23	15	8		8	ف٢
2	1	1		1	ف١
6	5	1	1		موظفون وطنيون فئة ج
131	109	22	11	11	موظفون وطنيون فئة ب
191	168	23	9	14	موظفون وطنيون فئة أ
27	11	16	16		G7
107	53	54	44	10	G6
145	107	38	27	11	G5
48	37	11	9	2	G4

17	3	14	11	3	G3
52	38	14	12	2	G2
911	601	310	198	112	المجموع G: فئة الخدمة العامة.

◀ الجدول ٧: أوروبا

المجموع	موظفو التعاون الإنمائي محدد الأجل	المجموع الفرعي	موظفو الميزانية العادية		
			غير محدد الأجل	محدد الأجل	
1		1		1	المدير العام
1		1		1	مدير عام مساعد
13		13	8	5	مد ٢
40	1	39	21	18	مد ١
5		5		5	مدير مكتب
158	25	133	84	49	ف٥
197	68	129	42	87	ف٤
139	60	79	18	61	ف٣
65	42	23	2	21	ف٢
10	9	1		1	ف١
12		12		12	مراسلون
2	1	1	1		موظفون وطنيون فئة ج
17	12	5	2	3	موظفون وطنيون فئة ب
39	37	2	1	1	موظفون وطنيون فئة أ
42	3	39	39		G7
129	29	100	92	8	G6
110	21	89	76	13	G5
74	20	54	39	15	G4
11	2	9	4	5	G3
1 065	330	735	429	306	المجموع G: فئة الخدمة العامة.

٢-٢- تمثيل الدول الأعضاء (النطاق المنشود ووضع التمثيل)

١٢. لا يتم تحديد تمثيل الدول الأعضاء في القوى العاملة لمنظمة العمل الدولية إلا على أساس الموظفين المهنيين الدوليين الذين يشغلون مناصب خاضعة للتوزيع الجغرافي، أي وظائف من الفئة المهنية (P) أو فئة المدراء (D) والوظائف العليا الممولة من الميزانية العادية لمنظمة العمل الدولية. والطريقة المستخدمة لتقييم تمثيل الدول الأعضاء تستند إلى نظام من *النطاقات المنشودة* التي تم تقديمها في أمانة الأمم المتحدة عام ١٩٤٨ وتسعى إلى إنشاء مجموعة من الوظائف لكل دولة عضو يتم النظر فيها داخل الدولة على أنها: (أ) ممثلة تمثيلاً كافياً؛ (ب) ممثلة تمثيلاً غير كافٍ (بما في ذلك غير ممثلة على الإطلاق)؛ (ج) ممثلة تمثيلاً فائضاً.

١٣. وبغية احتساب النطاق المنشود^٥ من أجل تحديد وضع التمثيل القطري، يستخدم المكتب عاملين، هما العضوية والمساهمة المقدرة في الميزانية لكل دولة عضو.

◀ الجدول ٨: أفريقيا

بلد الجنسية	إناث	ذكور	المجموع	النطاق المنشود	وضع التمثيل القطري
الجزائر	1	2	3	1-2	عدد فائض
أنغولا	0	0	0	1-2	عدد غير كافٍ
بنن	0	3	3	1-2	عدد فائض
بوتسوانا	1	1	2	1-2	عدد كافٍ
بوركينافاسو	1	1	2	1-2	عدد كافٍ
بوروندي	0	1	1	1-2	عدد كافٍ
كابو فيردي	0	0	0	1-2	عدد غير كافٍ
الكاميرون	0	4	4	1-2	عدد فائض
جمهورية أفريقيا الوسطى	1	0	1	1-2	عدد كافٍ
تشاد	0	1	1	1-2	عدد كافٍ
جزر القمر	1	0	1	1-2	عدد كافٍ
الكونغو	0	0	0	1-2	عدد غير كافٍ
كوت ديفوار	0	4	4	1-2	عدد فائض
جمهورية الكونغو الديمقراطية	0	1	1	1-2	عدد كافٍ
جيبوتي	0	0	0	1-2	عدد غير كافٍ
مصر	2	3	5	1-2	عدد فائض
غينيا الاستوائية	0	0	0	1-2	عدد غير كافٍ
إريتريا	0	1	1	1-2	عدد كافٍ
إسواتيني	0	0	0	1-2	عدد غير كافٍ
إثيوبيا	0	3	3	1-2	عدد فائض
غابون	0	0	0	1-2	عدد غير كافٍ
غامبيا	0	0	0	1-2	عدد غير كافٍ
غانا	1	4	5	1-2	عدد فائض
غينيا	1	1	2	1-2	عدد كافٍ
غينيا - بيساو	1	0	1	1-2	عدد كافٍ
كينيا	1	2	3	1-2	عدد فائض
ليسوتو	1	1	2	1-2	عدد كافٍ
ليبيريا	0	0	0	1-2	عدد غير كافٍ
ليبيا	0	0	0	1-2	عدد غير كافٍ
مدغشقر	1	0	1	1-2	عدد كافٍ
ملاوي	0	2	2	1-2	عدد كافٍ
مالي	1	2	3	1-2	عدد فائض
موريتانيا	1	0	1	1-2	عدد كافٍ

^٥ يُحتسب النطاق المنشود حتى ٣١ كانون الأول/ ديسمبر ٢٠٢٠ في الجداول ٨ إلى ١٢.

بلد الجنسية	إناث	ذكور	المجموع	النطاق المنشود	وضع التمثيل القطري
موريشيوس	0	1	1	1-2	عدد كافٍ
المغرب	0	1	1	1-2	عدد كافٍ
موزامبيق	0	0	0	1-2	عدد غير كافٍ
ناميبيا	2	0	2	1-2	عدد كافٍ
النيجر	0	2	2	1-2	عدد كافٍ
نيجيريا	1	0	1	1-2	عدد كافٍ
رواندا	1	2	3	1-2	عدد فائض
ساوتومي وبرنسيب	0	0	0	1-2	عدد غير كافٍ
السنغال	1	3	4	1-2	عدد فائض
سيشل	1	0	1	1-2	عدد كافٍ
سيراليون	0	1	1	1-2	عدد كافٍ
الصومال	0	0	0	1-2	عدد غير كافٍ
جنوب أفريقيا	2	3	5	1-2	عدد فائض
جمهورية جنوب السودان	0	0	0	1-2	عدد غير كافٍ
السودان	1	0	1	1-2	عدد كافٍ
توغو	0	1	1	1-2	عدد كافٍ
تونس	2	1	3	1-2	عدد فائض
أوغندا	0	2	2	1-2	عدد كافٍ
جمهورية تنزانيا المتحدة	1	1	2	1-2	عدد كافٍ
زامبيا	2	2	4	1-2	عدد فائض
زمبابوي	0	4	4	1-2	عدد فائض

◀ الجدول ٩: الدول العربية

بلد الجنسية	إناث	ذكور	المجموع	النطاق المنشود	وضع التمثيل القطري
البحرين	0	0	0	1-2	عدد غير كافٍ
العراق	0	0	0	1-2	عدد غير كافٍ
الأردن	1	3	4	1-2	عدد فائض
الكويت	0	0	0	1-2	عدد غير كافٍ
لبنان	5	3	8	1-2	عدد فائض
عُمان	0	0	0	1-2	عدد غير كافٍ
قطر	0	0	0	1-2	عدد غير كافٍ
المملكة العربية السعودية	0	0	0	6-10	عدد غير كافٍ
الجمهورية العربية السورية	2	0	2	1-2	عدد كافٍ
الإمارات العربية المتحدة	0	0	0	3-5	عدد غير كافٍ
اليمن	0	0	0	1-2	عدد غير كافٍ

◀ الجدول ١٠: آسيا والمحيط الهادئ

بلد الجنسية	إناث	ذكور	المجموع	النطاق المنشود	وضع التمثيل القطري
أفغانستان	0	2	2	1-2	عدد كافٍ
أستراليا	3	4	7	11-19	عدد غير كافٍ
بنغلاديش	0	1	1	1-2	عدد كافٍ
بروني دار السلام	0	0	0	1-2	عدد غير كافٍ
كمبوديا	0	0	0	1-2	عدد غير كافٍ
الصين	3	11	14	60-81	عدد غير كافٍ
جزر كوك	0	0	0	1-2	عدد غير كافٍ
فيجي	1	1	2	1-2	عدد كافٍ
الهند	2	12	14	4-7	عدد فائض
إندونيسيا	1	1	2	3-5	عدد غير كافٍ
جمهورية إيران الإسلامية	0	2	2	2-3	عدد كافٍ
اليابان	20	13	33	43-72	عدد غير كافٍ
كيريباتي	0	0	0	1-2	عدد غير كافٍ
جمهورية لاو الديمقراطية الشعبية	0	1	1	1-2	عدد كافٍ
ماليزيا	0	0	0	2-3	عدد غير كافٍ
جمهورية ملديف	0	0	0	1-2	عدد غير كافٍ
جزر مارشال	0	0	0	1-2	عدد غير كافٍ
منغوليا	2	1	3	1-2	عدد فائض
ميانمار	1	0	1	1-2	عدد كافٍ
نيبال	0	0	0	1-2	عدد غير كافٍ
نيوزيلندا	2	0	2	1-2	عدد كافٍ
باكستان	1	3	4	1-2	عدد فائض
بالاو	0	0	0	1-2	عدد غير كافٍ
بابوا غينيا الجديدة	0	0	0	1-2	عدد غير كافٍ
الفلبين	2	3	5	1-2	عدد فائض
جمهورية كوريا	2	7	9	11-19	عدد غير كافٍ
ساموا	0	0	0	1-2	عدد غير كافٍ
سنغافورة	0	1	1	2-4	عدد غير كافٍ
جزر سليمان	0	0	0	1-2	عدد غير كافٍ
سري لانكا	0	3	3	1-2	عدد فائض
تايلند	5	0	5	2-3	عدد فائض
تيمور - ليشتي	0	0	0	1-2	عدد غير كافٍ
مملكة تونغا	0	0	0	1-2	عدد غير كافٍ
توفالو	0	0	0	1-2	عدد غير كافٍ
فانواتو	0	0	0	1-2	عدد غير كافٍ
فيتنام	0	0	0	1-2	عدد غير كافٍ

◀ الجدول ١١: أوروبا

بلد الجنسية	إناث	ذكور	المجموع	النطاق المنشود	وضع التمثيل القطري
ألبانيا	1	0	1	1-2	عدد كافٍ
أرمينيا	0	0	0	1-2	عدد غير كافٍ
النمسا	1	1	2	3-6	عدد غير كافٍ
أذربيجان	0	1	1	1-2	عدد كافٍ
بيلاروس	1	0	1	1-2	عدد كافٍ
بلجيكا	10	6	16	4-7	عدد فائض
البوسنة والهرسك	0	1	1	1-2	عدد كافٍ
بلغاريا	3	1	4	1-2	عدد فائض
كرواتيا	2	2	4	1-2	عدد فائض
قبرص	0	0	0	1-2	عدد غير كافٍ
الجمهورية التشيكية	0	1	1	2-3	عدد غير كافٍ
الدانمرك	4	4	8	3-5	عدد فائض
استونيا	1	0	1	1-2	عدد كافٍ
فنلندا	2	3	5	2-4	عدد فائض
فرنسا	27	48	75	22-37	عدد فائض
جورجيا	0	2	2	1-2	عدد كافٍ
ألمانيا	23	25	48	31-51	عدد كافٍ
اليونان	1	4	5	2-3	عدد فائض
هنغاريا	2	1	3	1-2	عدد فائض
آيسلندا	0	0	0	1-2	عدد غير كافٍ
أيرلندا	1	4	5	2-3	عدد فائض
إسرائيل	1	1	2	2-4	عدد كافٍ
إيطاليا	18	25	43	17-28	عدد فائض
كازاخستان	0	0	0	1-2	عدد غير كافٍ
قيرغيزستان	0	0	0	1-2	عدد غير كافٍ
لاتفيا	0	0	0	1-2	عدد غير كافٍ
ليتوانيا	0	1	1	1-2	عدد كافٍ
لكسمبرغ	1	1	2	1-2	عدد كافٍ
مالطة	0	0	0	1-2	عدد غير كافٍ
الجبل الأسود	0	1	1	1-2	عدد كافٍ
هولندا	7	10	17	7-11	عدد فائض
جمهورية مقدونية الشمالية	1	0	1	1-2	عدد كافٍ
النرويج	1	4	5	4-6	عدد كافٍ
بولندا	1	1	2	4-7	عدد غير كافٍ
البرتغال	7	4	11	2-3	عدد فائض
جمهورية مولدوفا	1	3	4	1-2	عدد فائض

بلد الجنسية	إناث	ذكور	المجموع	النطاق المنشود	وضع التمثيل القطري
رومانيا	3	1	4	1-2	عدد فائض
الاتحاد الروسي	5	2	7	12-20	عدد غير كافٍ
سان مارينو	0	0	0	1-2	عدد غير كافٍ
صربيا	0	2	2	1-2	عدد كافٍ
سلوفاكيا	1	0	1	1-2	عدد كافٍ
سلوفينيا	1	0	1	1-2	عدد كافٍ
اسبانيا	22	12	34	11-18	عدد فائض
السويد	4	1	5	5-8	عدد كافٍ
سويسرا	8	4	12	6-10	عدد فائض
طاجيكستان	1	0	1	1-2	عدد كافٍ
تركيا	2	3	5	7-12	عدد غير كافٍ
تركمانستان	0	0	0	1-2	عدد غير كافٍ
أوكرانيا	1	1	2	1-2	عدد كافٍ
المملكة المتحدة لبريطانيا العظمى وأيرلندا الشمالية	11	20	31	23-38	عدد كافٍ
أوزبكستان	0	0	0	1-2	عدد غير كافٍ

◀ الجدول ١٢: الأمريكتان

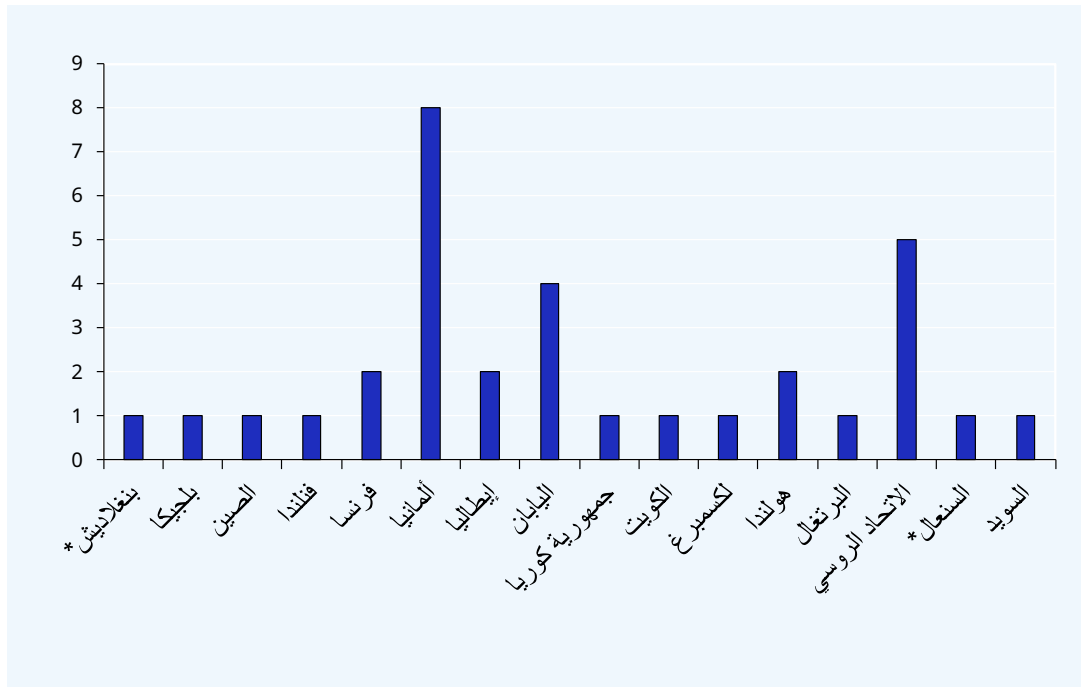
بلد الجنسية	إناث	ذكور	المجموع	النطاق المنشود	وضع التمثيل القطري
أنتيغوا وبربودا	0	0	0	1-2	عدد غير كافٍ
الأرجنتين	8	8	16	5-8	عدد فائض
جزر البهاما	0	0	0	1-2	عدد غير كافٍ
بربادوس	0	0	0	1-2	عدد غير كافٍ
بليز	0	0	0	1-2	عدد غير كافٍ
دولة بوليفيا المتعددة القوميات	1	2	3	1-2	عدد فائض
البرازيل	7	8	15	15-25	عدد كافٍ
كندا	15	8	23	14-23	عدد كافٍ
شيلي	2	2	4	2-3	عدد فائض
كولومبيا	2	2	4	1-2	عدد فائض
كوستاريكا	3	5	8	1-2	عدد فائض
كوبا	1	0	1	1-2	عدد كافٍ
دومينيكا	0	1	1	1-2	عدد كافٍ
الجمهورية الدومينيكية	2	1	3	1-2	عدد فائض
اكوادور	3	1	4	1-2	عدد فائض
السلفادور	2	2	4	1-2	عدد فائض
غرينادا	0	0	0	1-2	عدد غير كافٍ
غواتيمالا	0	0	0	1-2	عدد غير كافٍ
غيانا	0	0	0	1-2	عدد غير كافٍ

بلد الجنسية	إناث	ذكور	المجموع	النطاق المنشود	وضع التمثيل القطري
هايتي	0	0	0	1-2	عدد غير كافٍ
هندوراس	1	0	1	1-2	عدد كافٍ
جامايكا	0	0	0	1-2	عدد غير كافٍ
المكسيك	5	6	11	7-11	عدد كافٍ
نيكاراغوا	0	0	0	1-2	عدد غير كافٍ
بنما	0	1	1	1-2	عدد كافٍ
باراغواي	0	0	0	1-2	عدد غير كافٍ
بيرو	3	8	11	1-2	عدد فائض
سانت كيتس ونيفس	0	0	0	1-2	عدد غير كافٍ
سانت لوسيا	0	0	0	1-2	عدد غير كافٍ
سانت فنسنت وجزر غرينادين	0	0	0	1-2	عدد غير كافٍ
سورينام	0	0	0	1-2	عدد غير كافٍ
ترينيداد وتوباغو	2	1	3	1-2	عدد فائض
الولايات المتحدة الأمريكية	38	31	69	111-148	عدد غير كافٍ
أوروغواي	1	2	3	1-2	عدد فائض
جمهورية فنزويلا البوليفارية	0	3	3	4-6	عدد غير كافٍ

٣-٢- توزيع الموظفين المهنيين المبتدئين حسب البلد والإقليم الأصل

١٤. في ٣١ كانون الأول/ ديسمبر ٢٠٢٠، كان لدى منظمة العمل الدولية ٣٣ موظفاً من الموظفين المهنيين المبتدئين من ١٦ جنسية مختلفة.

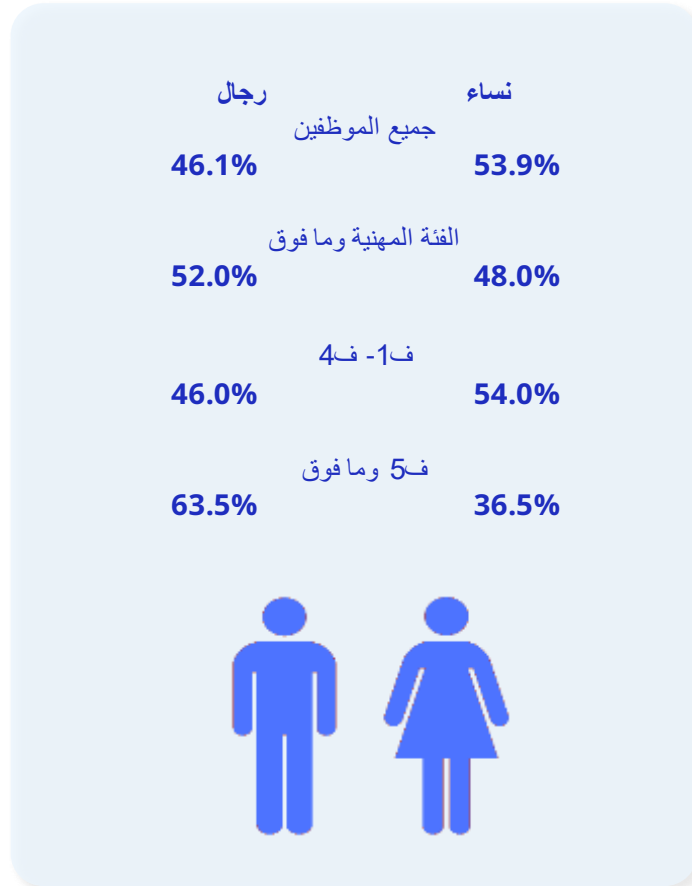
الشكل ٤: توزيع الموظفين المهنيين المبتدئين حسب بلد الجنسية



* بتمويل من هولندا.

◀ ٣- التنوع الجنساني

١٥. يقدم هذا القسم لمحة عامة عن عنصر التنوع الجنساني تمشياً مع المؤشر المتوخى في استراتيجية الموارد البشرية للفترة ٢٠١٨-٢٠٢١ (المساواة بين الجنسين في الوظائف المهنية والمناصب العليا). وعدد السكان الذين يشملهم هذا القسم أكبر من عدد السكان في القسم المتعلق بالتوزيع الجغرافي، حيث أنّ البيانات المتعلقة بقضايا الجنسين تغطي جميع الموظفين بعقود محددة الأجل أو غير محددة الأجل، بغض النظر عن مصدر تمويل وظائفهم، في حين أنّ بيانات التوزيع الجغرافي تقتصر على الموظفين في المناصب الخاضعة للتوزيع الجغرافي (وظائف دولية مهنية وما فوق، معينة بشكل تنافسي في الميزانية العادية).
١٦. وفي ٣١ كانون الأول/ ديسمبر ٢٠٢٠، شكلت النساء الغالبية في القوى العاملة في المكتب (٥٣,٩ في المائة): في الفئة المهنية وما فوق، مثلت ٤٨ في المائة وفي فئة الخدمة العامة استحوذت على ٦١,١ في المائة وشكلت ٥١,٤ في المائة في فئة الموظفين المهنيين الوطنيين. وتشكل النساء الأغلبية في الرتب ف١ إلى ف٤ (٥٤ في المائة). ومع ذلك، يلزم بذل مزيد من الجهود في الرتبة ف٥ وما فوق، حيث تبلغ النسبة المئوية للنساء ٣٦,٥ في المائة. ومن الضروري بذل مزيد من الجهود لزيادة عدد الطلبات المقدمة من النساء المؤهلات، بما في ذلك من خلال المواهب الداخلية، وسيولى اهتمام خاص لذلك في تنفيذ خطة العمل. وكشفت جائحة كوفيد-١٩ عن أهمية التركيز المستمر على سياسات الموارد البشرية المناسبة لدعم التوازن بين العمل والحياة الشخصية ورفاهية الموظفين، كعامل تمكين للتنوع الجنساني. وبما أنّ ترتيبات العمل من المنزل التي وُضعت أثناء الجائحة تؤثر على الموظفين ذوي المسؤوليات العائلية، فقد اتخذ المكتب التدابير المناسبة لتوفير الدعم اللازم وضمان إدراج تكنولوجيا المعلومات لجميع الموظفين، إلى أقصى حد ممكن.

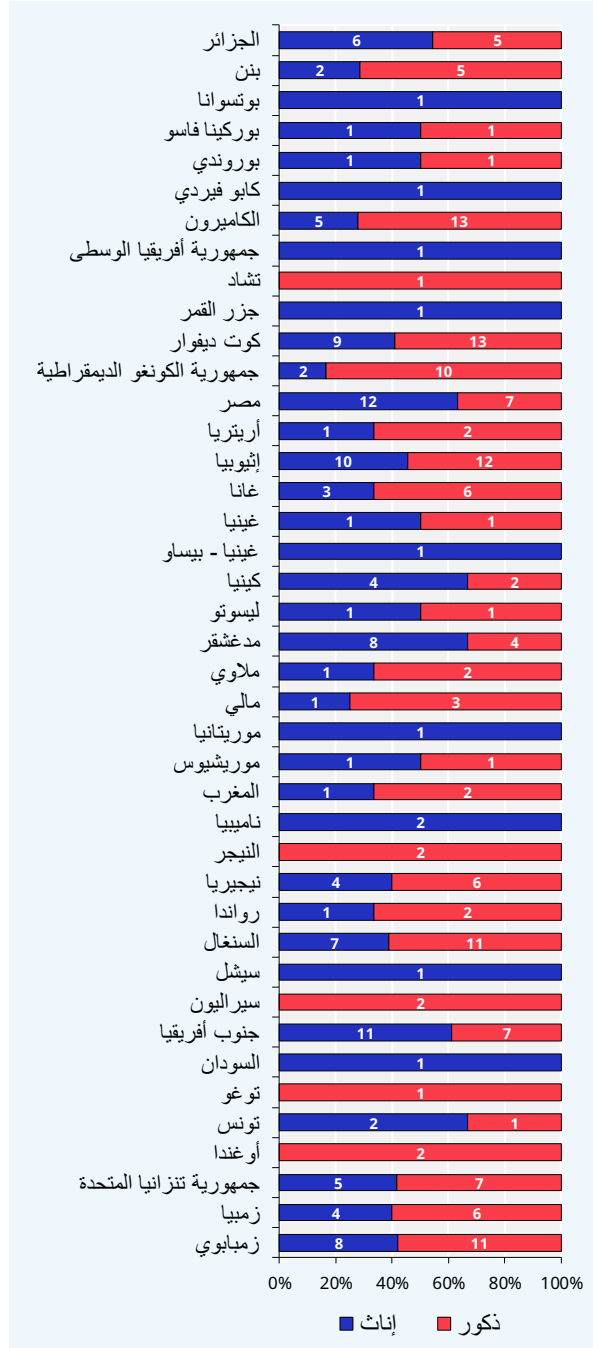
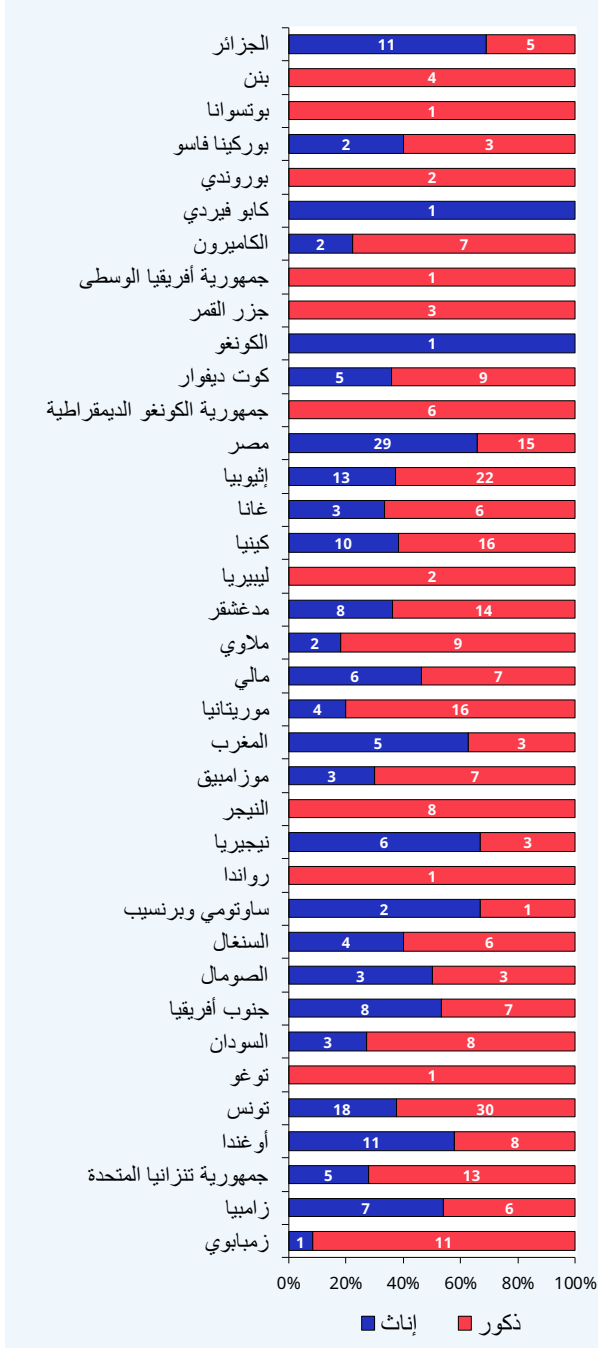


١-٣ - التوزيع الجنساني حسب الإقليم الأصل وبلد الجنسية ومصدر التمويل

الشكل ٥: أفريقيا

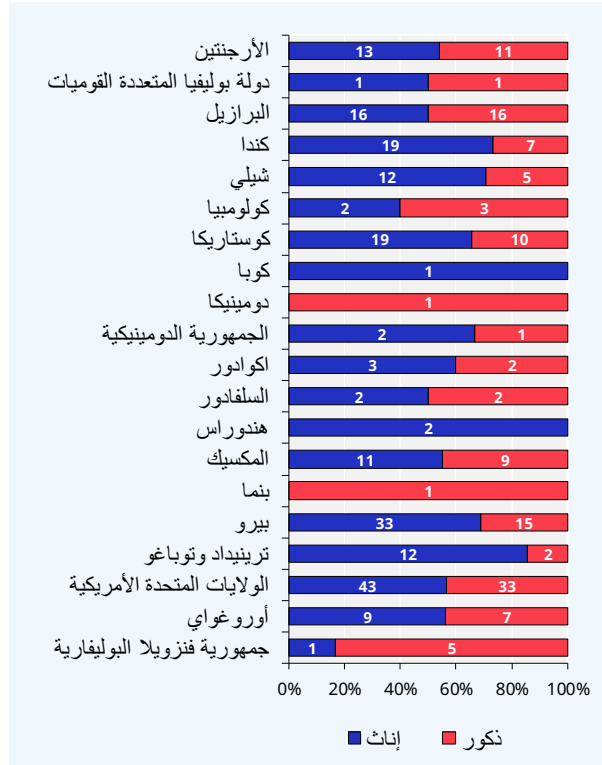
(ب) موظفو التعاون الإنمائي

(أ) موظفو الميزانية العادية

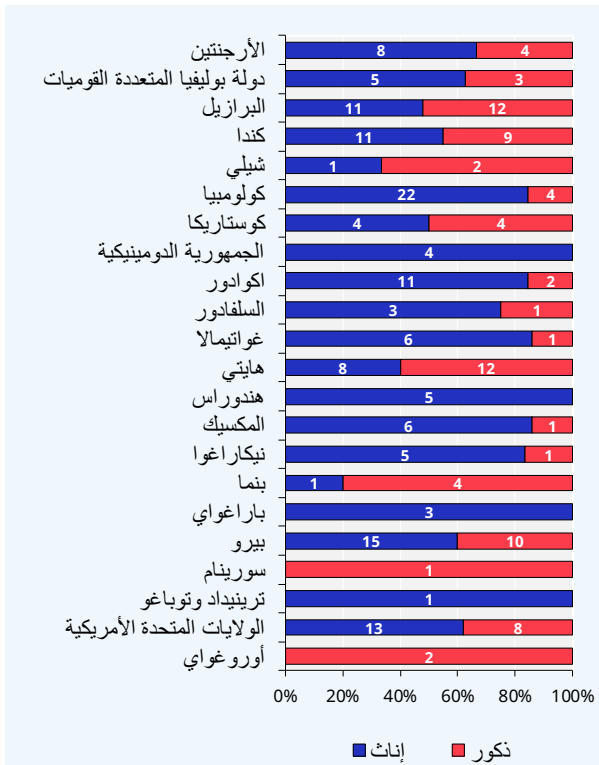


الشكل ٦: الأمريكتان

(أ) موظفو الميزانية العادية

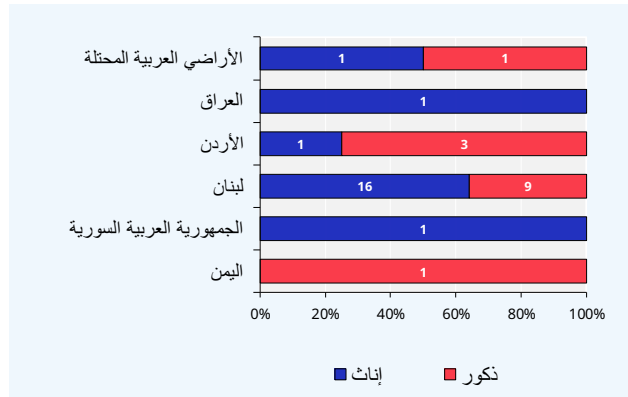


(ب) موظفو التعاون الإنمائي

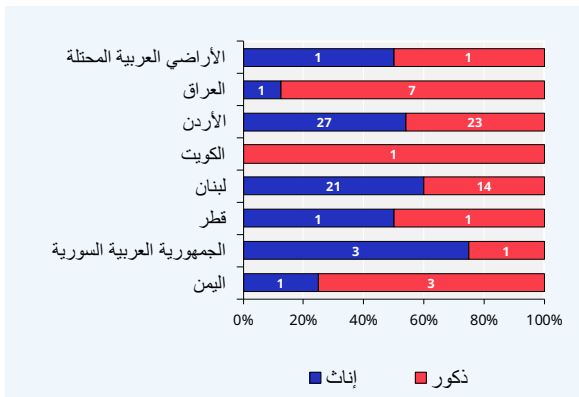


الشكل ٧: الدول العربية

(أ) موظفو الميزانية العادية

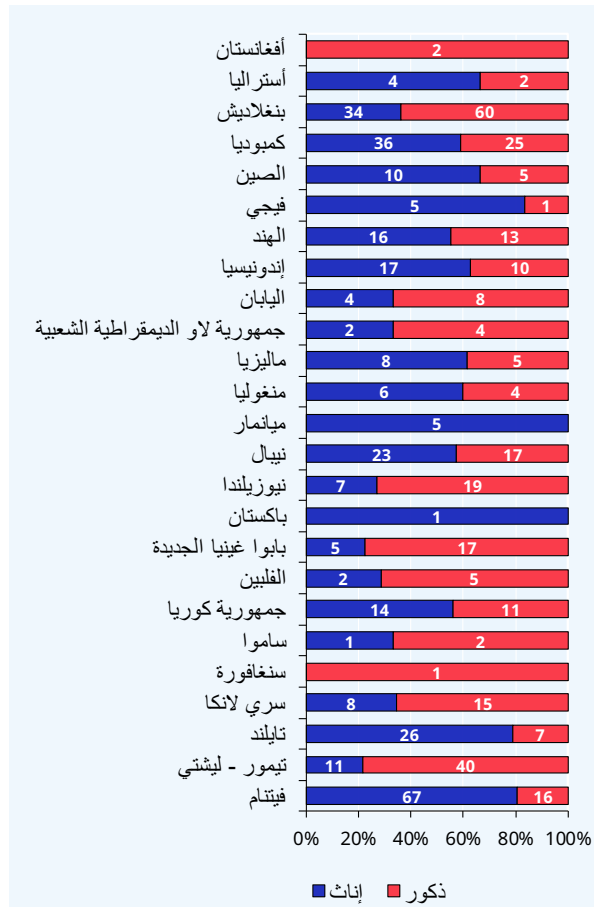


(ب) موظفو التعاون الإنمائي

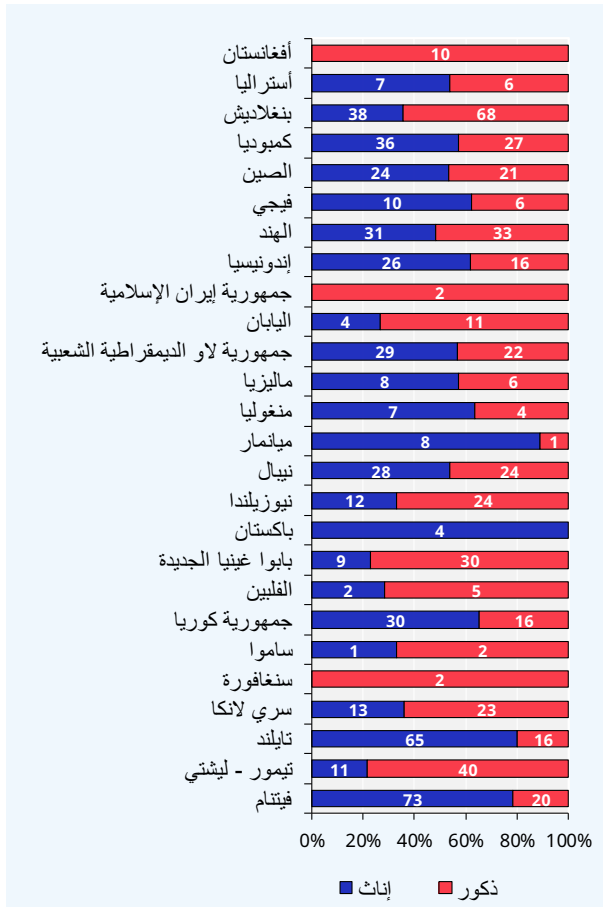


الشكل ٨: آسيا والمحيط الهادئ

(ب) موظفو التعاون الإنمائي

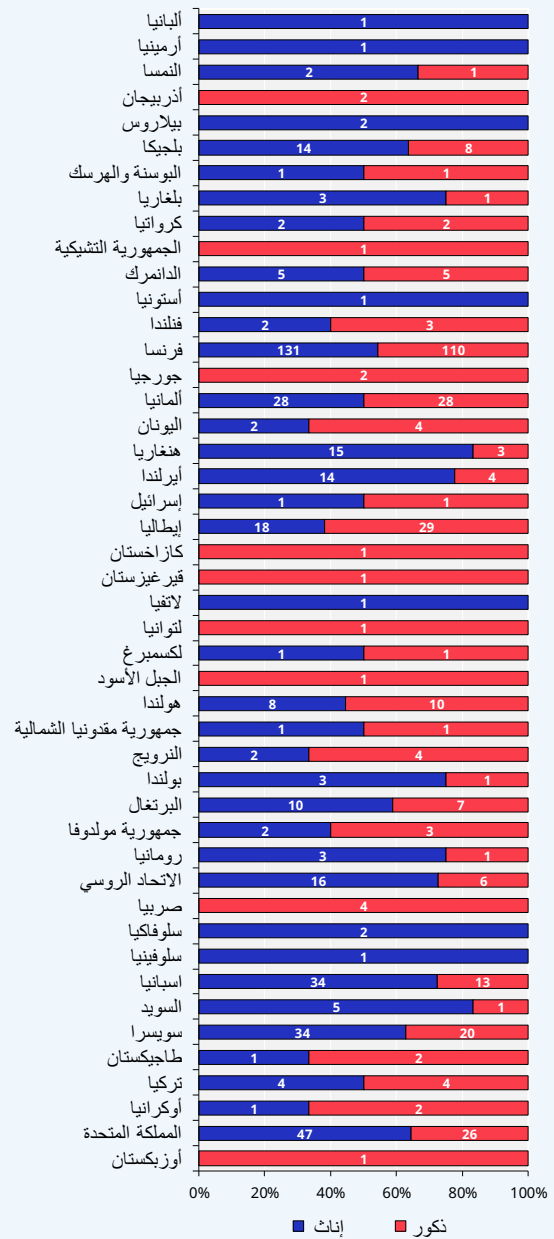


(أ) موظفو الميزانية العادية

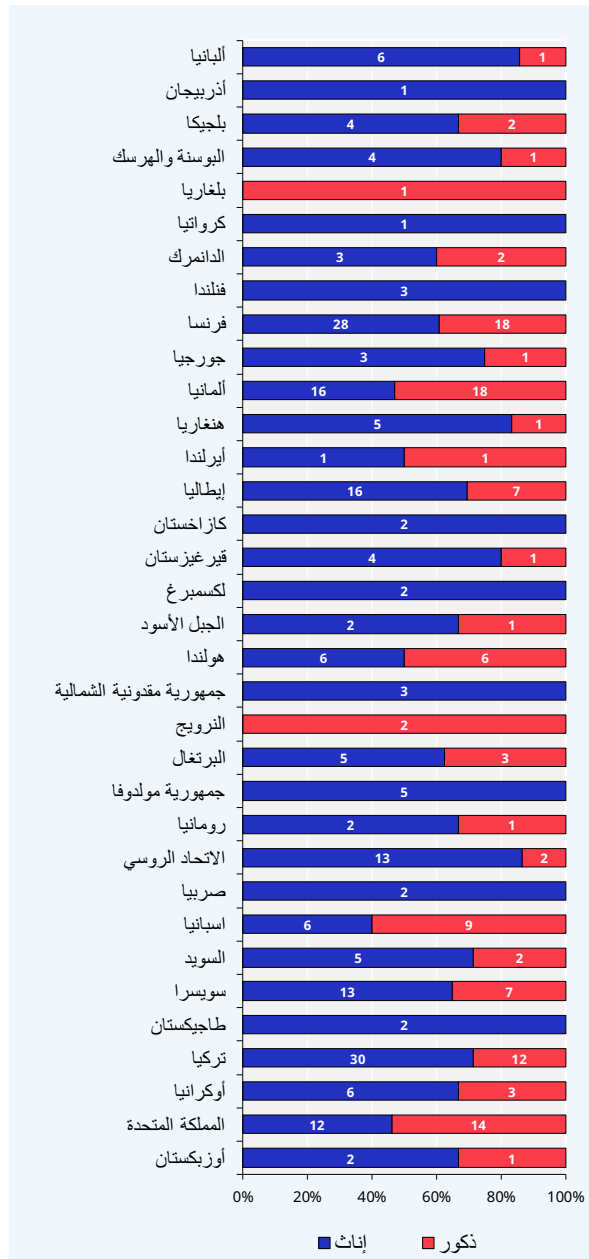


◀ الشكل ٩: أوروبا

(أ) موظفو الميزانية العادية



(ب) موظفو التعاون الإنمائي



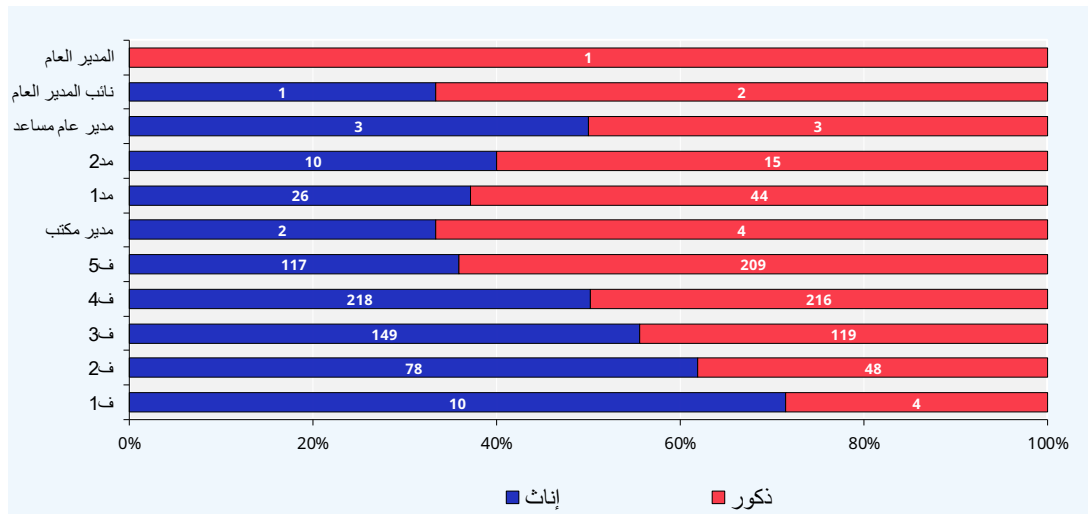
٢-٣ - التوزيع الجنساني حسب الفئة والسن والدرجة ونوع العقد (الموظفون المدرجون في الميزانية العادية)

◀ الجدول ١٣

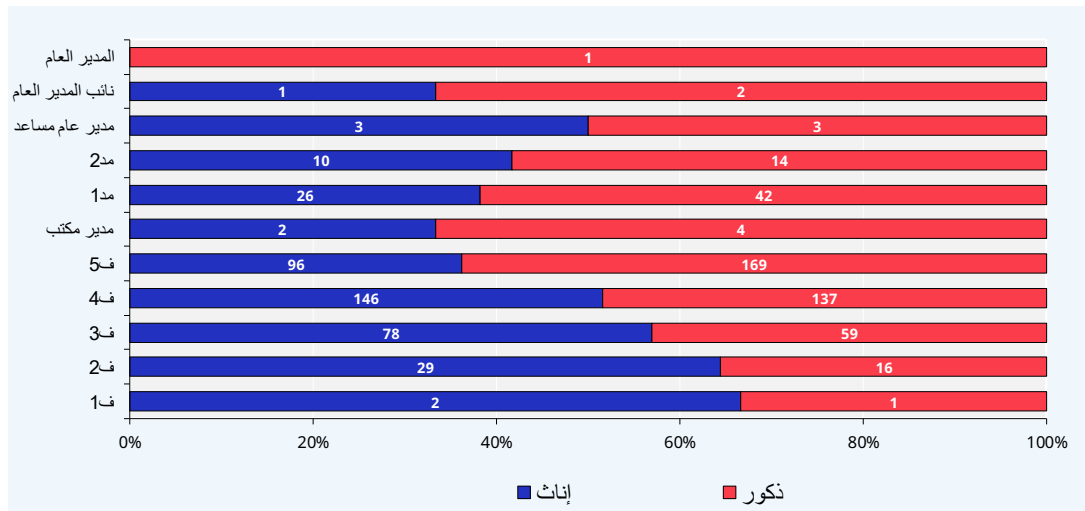
الدرجة	٣٥ وما دون		٤٥-٣٦		٥٥-٤٦		٥٥ وما فوق		المجموع
	إناث	ذكور	إناث	ذكور	إناث	ذكور	إناث	ذكور	
مجموع الموظفين المهنيين	17	35	87	111	185	155	92	159	841
المدير العام		محدد الأجل						1	1
نائب المدير العام		محدد الأجل		1				2	3
مدير عام مساعد		محدد الأجل		1	1		2	2	6
مد ٢		محدد الأجل		1	2		2	2	7
		غير محدد الأجل		1	4		6	6	17
مد ١		محدد الأجل	1		5	9	5	12	32
		غير محدد الأجل			7	6	8	15	36
مدير مكتب		محدد الأجل	1		1	1	1	2	6
ف٥		محدد الأجل	3	8	14	28	12	31	96
		غير محدد الأجل	3	3	30	48	34	51	169
ف٤		محدد الأجل	5	1	51	33	31	20	185
		غير محدد الأجل	8	11	34	24	11	10	98
ف٣		محدد الأجل	8	8	32	22	16	3	99
		غير محدد الأجل	7	2	7	11	1	4	38
ف٢		محدد الأجل	20	7	6	7	1		41
		غير محدد الأجل			1	2	1		4
ف١		محدد الأجل	2	1					3
مجموع الموظفين الوطنيين	2	3	15	15	28	32	26	15	136
مراسلون		محدد الأجل	4		3	2	1	2	12
موظفون وطنيون فئة ج		غير محدد الأجل			1		3		4
موظفون وطنيون فئة ب		محدد الأجل	2	4	6	9	1		23
		غير محدد الأجل	6	1	6	8	14	5	40
موظفون وطنيون فئة أ		محدد الأجل	1	2	4	8	5		28
		غير محدد الأجل	1	1	9	3	7	8	29
مجموع الخدمة العامة وما يرافقها	19	21	62	115	100	196	125	68	706
G7		محدد الأجل	1						1

98	12	36	9	31	3	7	غير محدد الأجل			
41		4	1	6	12	12	2	4	محدد الأجل	G6
191	12	37	23	75	16	25	غير محدد الأجل		3	
48	1	4	2	11	2	10	9	9	محدد الأجل	G5
158	5	32	20	52	7	40	1	1	غير محدد الأجل	
22		2	4	6	3	4	1	2	محدد الأجل	G4
72	16	9	17	13	3	14	غير محدد الأجل			
13	1	1	2	1	4	2	1	1	محدد الأجل	G3
32	15		9		4	1	2	1	غير محدد الأجل	
6			2		2		2		محدد الأجل	G2
24	6		11	1	6		غير محدد الأجل			
1683	242	243	313	383	164	241	38	59	المجموع الكلي G: فئة الخدمة العامة.	

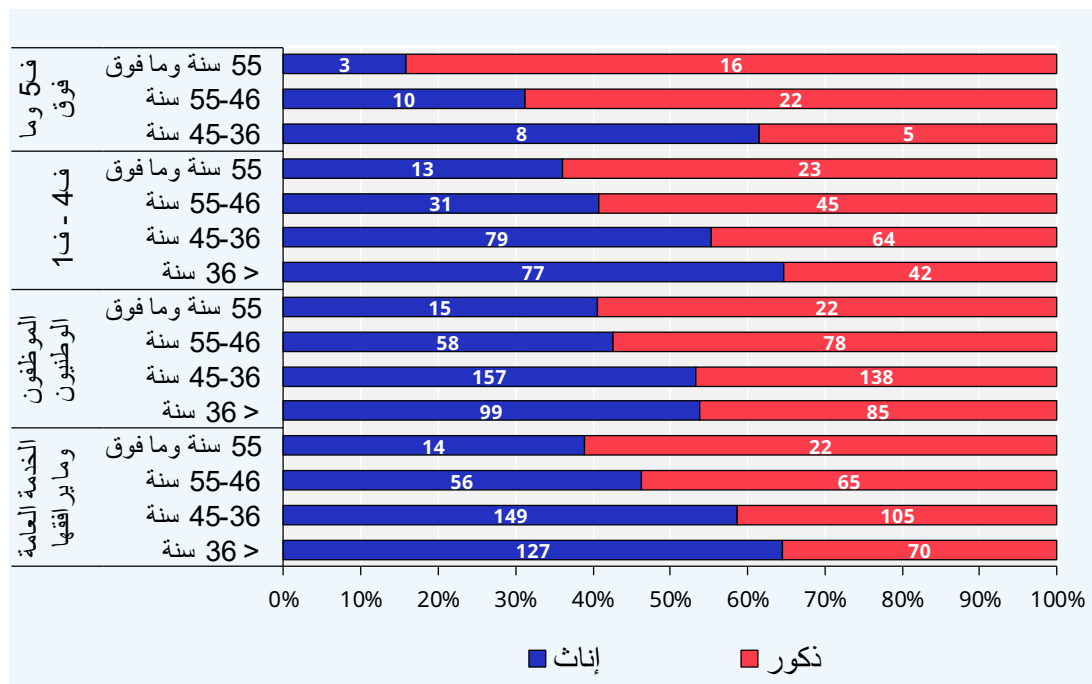
◀ الشكل ١٠: التوزيع الجنساني لفئة المهنيين وما فوق



◀ الشكل ١١: التوزيع الجنساني لفئة المهنيين وما فوق (الموظفون المدرجون في الميزانية العادية)



◀ الشكل ١٢: التوزيع الجنساني حسب الفئة والسن والدرجة للموظفين غير المدرجين في الميزانية العادية



◀ ٤- التوظيف وحراك الموظفين

١٧. يقدم هذا القسم معلومات عن التوظيف وحراك الموظفين، بما في ذلك عدد الموظفين من الجنسيات الممثلة تمثيلاً غير كافٍ، الذين انضموا إلى المكتب في عام ٢٠٢٠ في وظائف مدرجة في الميزانية العادية وخاضعة للتوزيع الجغرافي.

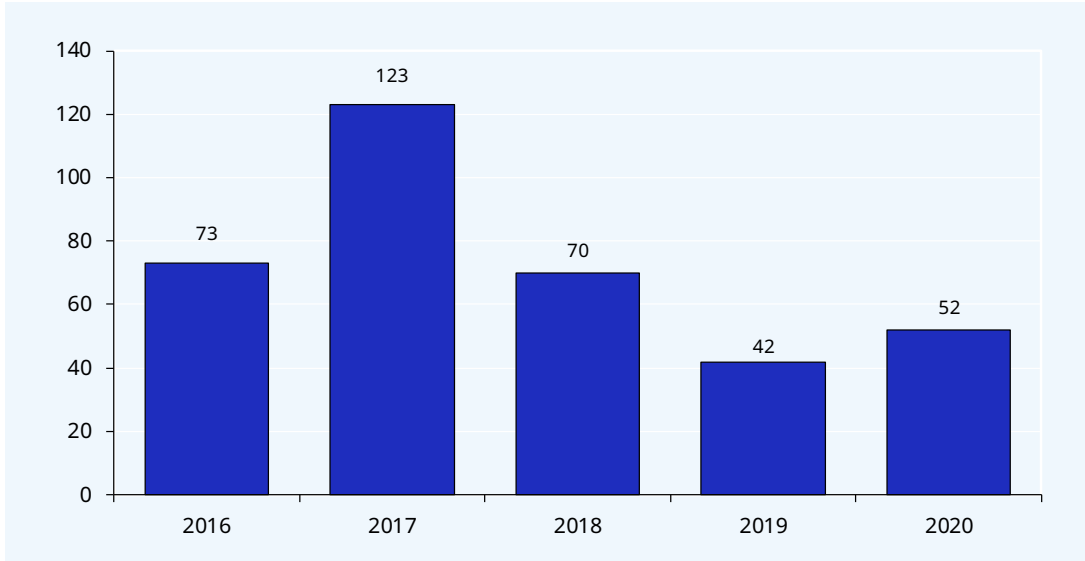
١٨. وطوال تفشي جائحة كوفيد-١٩، واصل المكتب جهوده لاجتذاب موظفين متنوعين ومؤهلين تأهيلاً عالياً وتعيينهم وضمهم. واستمرت منصة التوظيف الإلكتروني (ILO Jobs) التي تم تنفيذها في نيسان/ أبريل ٢٠١٨ في الاضطلاع بدور مهم في عام ٢٠٢٠. وحتى كانون الأول/ ديسمبر ٢٠٢٠، استقبلت هذه المنصة ما يزيد على ٣,٥ مليون زائر، بمن فيهم أكثر من ٢٢٠ ٠٠٠ مرشح محتمل قاموا إما بإنشاء ملف تعريف أو الاشتراك في تنبيهات البريد الإلكتروني بشأن إعلانات الوظائف. وتم نشر أكثر من ٢١٠٠ وظيفة شاغرة (بما في ذلك التدريب

الداخلي) على الموقع، مما أدى إلى تقديم أكثر من ١٧٥٠٠٠ طلب. وواصل المكتب تعزيز شراكاته لتعيين مرشحين مؤهلين تأهيلاً عالياً وتحسين التكافؤ بين الجنسين والتنوع الجغرافي.

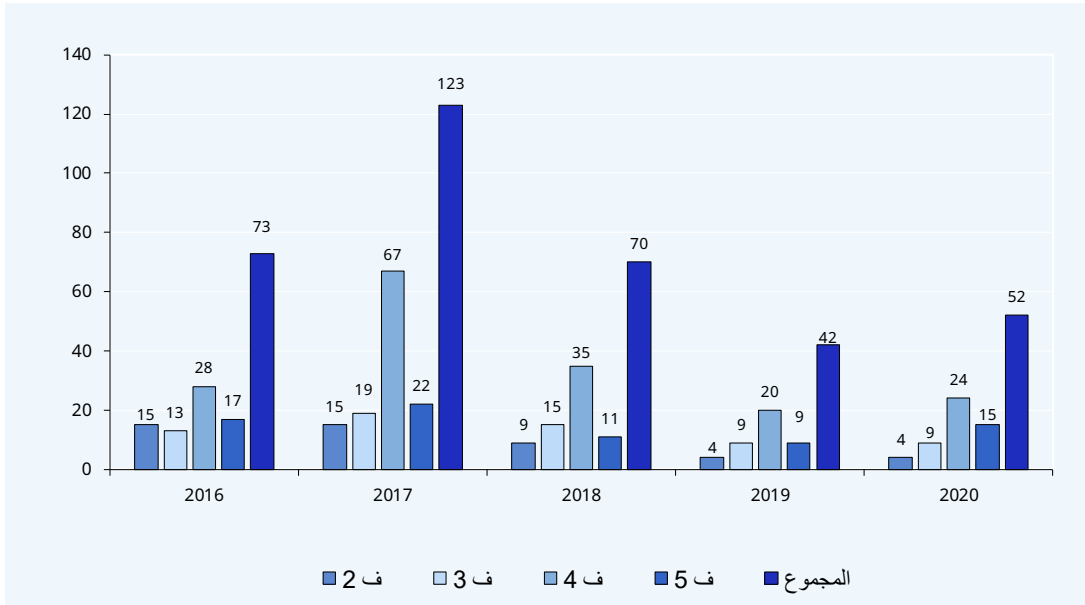
١٩. وفي عام ٢٠٢٠، أُجريت ٧٨ عملية نقل مع تغيير مركز العمل و٢٦٠ عملية نقل وظيفية (في جميع فئات الموظفين) على الرغم من القيود المتعلقة بالرحلات الجوية والسفرات الدولية. ولم تؤثر جائحة كوفيد-١٩ بشكل كبير على تنفيذ سياسة الحراك. وعلى الرغم من ذلك، كان على الموظفين في كثير من الحالات، أن يستهلوا العمل عن بُعد من مركز عملهم الحالي حتى يتمكنوا من الإبلاغ عن وجهتهم النهائية.

١-٤- الإعلانات عن الوظائف الشاغرة للفترة ٢٠٢٠-٢٠١٦ في الفئة المهنية (الموظفون المدرجون في الميزانية العادية)

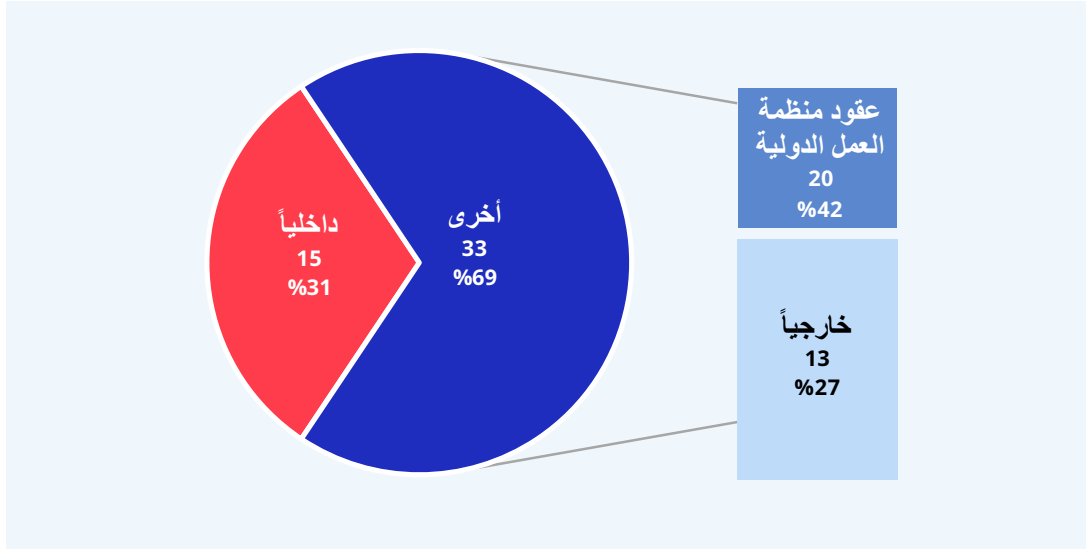
الشكل ١٣: عدد المباريات المفتوحة في نظام التعيين والتشغيل والتوظيف للفترة ٢٠٢٠-٢٠١٦



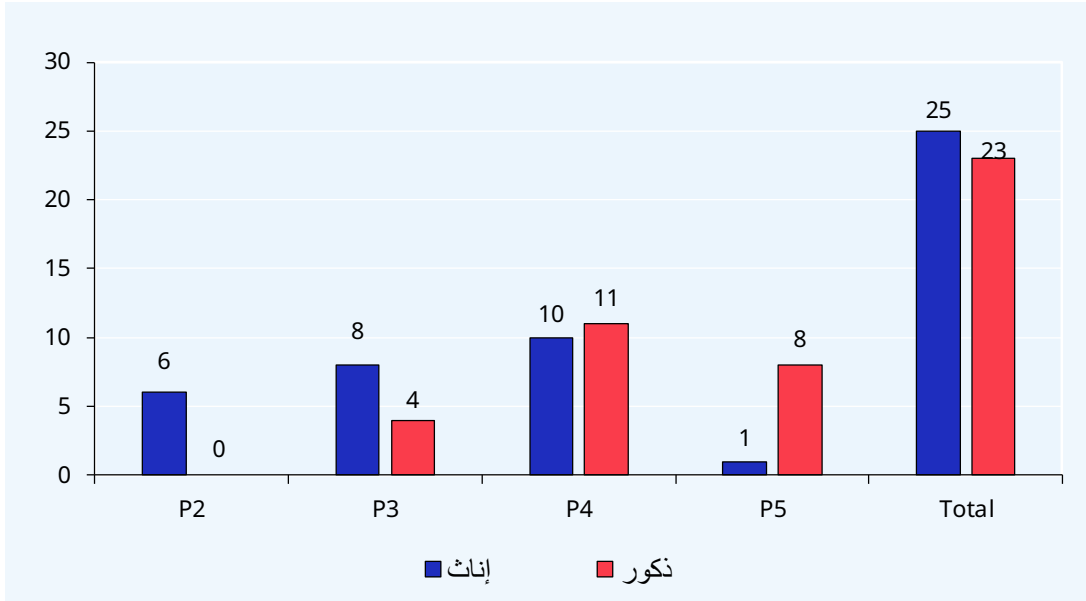
الشكل ١٤: عدد الوظائف الشاغرة حسب الدرجة للفترة ٢٠٢٠-٢٠١٦



الشكل ١٥: توزيع إعلانات الوظائف الشاغرة التي ملأها أشخاص من الداخل ومن الخارج لعام ٢٠٢٠



الشكل ١٦: توزيع إعلانات الوظائف الشاغرة المملوءة حسب الدرجة والجنس، ٢٠٢٠



٢-٤- تشكيل الموظفين المعيّنين حديثاً بين ١ كانون الثاني/يناير و ٣١ كانون الأول/ديسمبر ٢٠٢٠ في الفئة المهنية وما فوق (الموظفون المدرجون في الميزانية العادية)

٢٠. تم تعيين ستة وثلاثين موظفاً غير عاملين في مجال اللغات وخاضعين للتوزيع الجغرافي في عام ٢٠٢٠، عشرة منهم متحدرون من بلدان ممثلة تمثيلاً غير كافٍ.

◀ الجدول ١٤

عدد فائض ^(٣)		عدد كاف ^(٢)		عدد غير كاف ^(١)	
المجموع	البلد	المجموع	البلد	المجموع	البلد
1	الأرجنتين	1	أفغانستان	1	أذربيجان
1	الكاميرون	2	كندا	1	البرازيل
1	كرواتيا	1	المانيا	1	جمهورية إيران الإسلامية
1	اكوادور	1	لكسمبرغ	4	اليابان
2	فرنسا			1	سيشل
1	إيطاليا			2	الولايات المتحدة الأمريكية
1	لبنان				
1	هولندا				
2	البرتغال				
1	جمهورية مولدوفا				
1	السنغال				
3	اسبانيا				
1	سويسرا				
3	المملكة المتحدة لبريطانيا العظمى وأيرلندا الشمالية				
1	زامبيا				
21	المجموع	5	المجموع	10	المجموع

^١ عدد الموظفين المعيّنين من الدول الأعضاء التي لها عدد غير كافٍ من رعاياها ضمن الموظفين في نهاية عام ٢٠٢٠.

^٢ عدد الموظفين المعيّنين من الدول الأعضاء التي لها عدد كافٍ من رعاياها ضمن الموظفين في نهاية عام ٢٠٢٠.

^٣ عدد الموظفين المعيّنين من الدول الأعضاء التي لها عدد فائض من رعاياها ضمن الموظفين في نهاية عام ٢٠٢٠.

٣-٤ - حراك الموظفين (الموظفون المدرجون في الميزانية العادية)

◀ الجدول ١٥

المجموع	٢٠٢٠				٢٠١٩				نوع الحراك
	فئة الخدمة العامة		الفئة المهنية		فئة الخدمة العامة		الفئة المهنية		
	ذكور	إناث	ذكور	إناث	ذكور	إناث	ذكور	إناث	
55	1		16	19			14	5	الحراك الجغرافي
15			5	4			3	3	من الميدان إلى المقر
11			2	4			5		من المقر إلى الميدان
29	1		9	11			6	2	من الميدان إلى الميدان
107	2	14	16	25	6	11	18	15	التبديل ضمن الدرجة نفسها
77		10	14	19	6	8	11	9	ضمن الميزانية العادية
17	2	3	1	2		3	4	2	من التعاون الإنمائي
13		1	1	4			3	4	إلى التعاون الإنمائي
15			2	4			3	6	الحراك بين الوكالات
9				2			2	5	من وكالات الأمم المتحدة
6			2	2			1	1	إلى وكالات الأمم المتحدة
114	9	13	17	22	4	11	17	21	الترقّيات
67	6	10	8	13	4	8	7	11	ضمن الوحدة نفسها
47	3	3	9	9		3	10	10	عند التحويل
126	2	16	15	24	11	21	20	17	التوقف عن الخدمة
17		2	2	6	1	1	4	1	حالات التقاعد
109	2	14	13	18	10	20	16	16	حالات أخرى

٤-٤ - حالات التقاعد - الفئة المهنية وما فوق (الموظفون المدرجون في الميزانية العادية)

◀ الشكل ١٧ : حالات التقاعد في الفئة المهنية وما فوق
(الموظفون المدرجون في الميزانية العادية)

