

EDICIÓN  
ANIVERSARIO



Organización  
Internacional  
del Trabajo



# Panorama **Laboral** 2018

América Latina y el Caribe

**TEMA ESPECIAL /**  
**25 años del Panorama Laboral**

Oficina Regional de la OIT  
para América Latina y el Caribe





# Panorama **Laboral** 2018

América Latina y el Caribe



Organización  
Internacional  
del Trabajo



1919-2019



**100**  
1919-2019

JUSTICIA SOCIAL  
TRABAJO DECENTE

# Panorama **Laboral** 2018

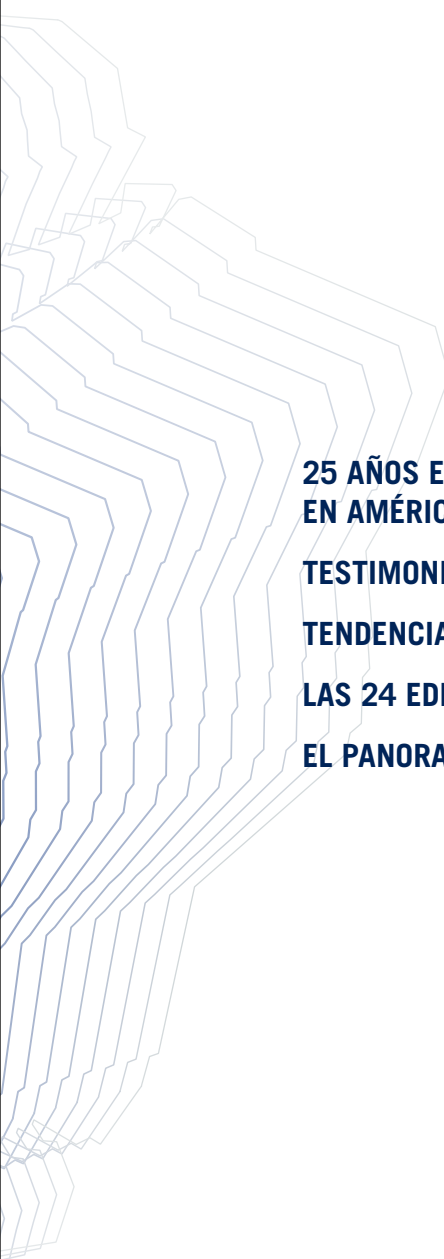
América Latina y el Caribe

**25**  
AÑOS



# Tema Especial / 25 años del Panorama Laboral

---



<b>25 AÑOS EN BUSCA DEL TRABAJO DECENTE EN AMÉRICA LATINA Y EL CARIBE</b>	5
<b>TESTIMONIOS: CINCO MIRADAS A LOS 25 AÑOS</b>	7
<b>TENDENCIAS: 25 AÑOS DE ESTADÍSTICAS LABORALES</b>	15
<b>LAS 24 EDICIONES ANTERIORES</b>	19
<b>EL PANORAMA LABORAL EN EL TIEMPO</b>	20



## 25 AÑOS EN BUSCA DEL TRABAJO DECENTE EN AMÉRICA LATINA Y EL CARIBE

**Hace 25 años comenzó a editarse el informe anual Panorama Laboral de la OIT. Desde el inicio alertó sobre la alta informalidad en la región, además de convertirse en un registro histórico de tasas de desocupación y otros indicadores laborales. En el aniversario de la publicación, que coincide con el centenario de la OIT, la mirada histórica sirve para proyectar el futuro.**

Lima – Durante los últimos 25 años la OIT ha difundido en América Latina y el Caribe un informe anual titulado Panorama Laboral que, fiel a su título, ofrece una mirada panorámica a la situación del empleo, con datos y análisis sobre las fluctuaciones en la tasa de desocupación, el impacto de la situación económica y sobre un persistente déficit de trabajo decente.

El número 1 apareció en 1994, en un formato muy sencillo y con 24 páginas. "Iniciamos una serie con información y análisis sobre la situación del trabajo en América Latina y el Caribe", anunció en el editorial de ese documento el entonces director de la Oficina Regional de la OIT, Víctor Tokman, quien lideró este proyecto durante los primeros siete años.

En ese momento se había vivido un período de ajuste económico y había recuperación económica, pero el informe apuntaba que ésta era muy leve y advertía que para mejorar el empleo "hay que crecer más rápido". Por otra parte, consideraba que el hecho más relevante a tener en cuenta era que "los nuevos empleos se concentran fundamentalmente en el sector informal".

"La situación laboral de la región este último cuarto de siglo ha quedado retratada en el Panorama Laboral. Es una mirada muy importante para entender los desafíos en el futuro del trabajo, que es un tema clave en la conmemoración del centenario de la OIT en 2019", destacó el actual Director Regional a.i. para América Latina y el Caribe, Carlos Rodríguez.

La OIT fue creada en 1919. Entre los miembros fundadores había 16 países de la región. La Oficina Regional, con sede en Lima, existe desde la década del 60.

En estos 25 años el Panorama Laboral ha evolucionado hasta convertirse en un informe que en 2017 tuvo más de 130 páginas, con un importante anexo estadístico, y con la incorporación de indicadores laborales cada vez más completos provenientes de los países de la región.

Tiene como destinatarios a los mandatos de OIT (Ministerios del Trabajo y organizaciones de empleadores y de trabajadores), a la academia, a investigadores independientes, instituciones del ámbito laboral, así como a los medios de comunicación y el público en general que lo puede consultar por internet.

"El Panorama Laboral fue pionero en la generación y difusión de conocimientos sobre la estructura y funcionamiento del mercado de trabajo heterogéneo y extremadamente desigual" de la región, destacó en una entrevista para este número aniversario Ricardo Infante, ex Director de la Oficina de OIT en el Cono Sur quien fuera especialista de OIT y coordinador del informe en su primera década.

Durante la vida del Panorama Laboral la región pasó por una seguidilla de crisis, comenzando por el llamado "Efecto Tequila" en 1995, hasta la más reciente crisis financiera de 2008, todas las cuales tuvieron un impacto importante en los mercados laborales.

La segunda mitad de la década de 1990 registró un aumento paulatino de la tasa de desocupación, que entró al siglo 21 en torno a 10%. En 2002, el informe decía que "el mundo del trabajo de América Latina y el Caribe atraviesa hoy por una crisis de una profundidad sin precedentes en el último cuarto de siglo".

**"La situación laboral de la región este último cuarto de siglo ha quedado retratada en el Panorama Laboral. Es una mirada muy importante para entender los desafíos en el futuro del trabajo, que es un tema clave en la conmemoración del centenario de la OIT en 2019", destacó el actual Director Regional a.i. para América Latina y el Caribe, Carlos Rodríguez.**

El prólogo firmado por el Director Regional de ese momento, Agustín Muñoz, advertía sobre "un aumento del déficit de trabajo decente". La OIT comenzó a promover el trabajo decente en 1999, destacando la necesidad de generar oportunidades para que mujeres y hombres puedan acceder a empleos productivos y de calidad, en condiciones de libertad, igualdad, seguridad y dignidad humana.

A partir de 2004 el Panorama Registra un viraje en el comportamiento de la economía que inició un proceso de recuperación durante el cual hubo una baja constante en la tasa de desocupación, apenas interrumpida en 2009 por el impacto de la crisis, pero que a pesar de todo se extendió hasta 2014 cuando se ubicó en 6,1%, la más baja registrada desde el comienzos del Panorama Laboral.

Luego se inició el período de desaceleración económica, lo que la Oficina Regional de la OIT caracterizó como una "crisis en cámara lenta", con un paulatino aumento de la tasa de desocupación, hasta el 8,1% de 2017. En un contexto de recuperación lenta retomado por la economía desde el año pasado, ahora nuevamente bajó ligeramente, a un estimado de 7,8% este año.

Pero el Panorama Laboral va más allá de la tasa de desocupación. "La formalización de la informalidad, el aumento de la cobertura en seguridad social, la incorporación al mercado de trabajo de los más vulnerables, constituyen desafíos concretos", destacó la Directora Regional Elizabeth Tinoco en la edición de 2013.

Alrededor de la mitad de la fuerza de trabajo regional tiene empleo informal, y en los últimos años ha sido difícil bajar esa proporción en forma significativa. Un reciente cálculo de la OIT estima que unos 140 millones de trabajadores están ocupados en estas condiciones.

Por otra parte el Panorama Laboral registra otras señales de los problemas de calidad en los empleos, como los aumentos en la tasa de trabajadores por cuenta propia, usualmente asociados a condiciones de informalidad, frente a los asalariados, o el aumento de la demanda laboral en sectores donde las condiciones no suelen ser tan buenas, como los servicios.

La desventaja en los mercados laborales de las mujeres y los jóvenes han sido una constante en el retrato que ha realizado el Panorama Laboral. Aunque hubo un constante aumento en la participación laboral de las mujeres en América Latina y el Caribe, que en los últimos dos años se mantuvo ligeramente sobre 50%, esta es aún menor en más de 20 puntos porcentuales a los hombres. Pero su tasa de desempleo, es 1,4 veces mayor.

Por otra parte el desempleo juvenil, que en este Panorama Laboral aparece bordeando el 20%, es caracterizado de esta forma: es tres veces más alto que el de los adultos.

Otro de los problemas que el Panorama ha destacado desde 1994 ha sido el de la baja productividad, que es considerada como un problema estructural que gravita de forma importante sobre los resultados del mercado laboral. La región necesita "enfrentar las brechas estructurales de baja productividad y falta de desarrollo y diversificación productiva", alertó en 2017 el entonces Director Regional de OIT, José Manuel Salazar.

El Panorama Laboral se elabora utilizando información proveniente de los institutos de estadística de los países, principalmente las encuestas de fuerza de trabajo. Los datos "proviene única y exclusivamente de fuentes oficiales", aclaró el coordinador del Sistema de Información Laboral de la OIT para América Latina y el Caribe (SIALC), Bolívar Pino.

Cada año, esos datos son recopilados hasta el tercer trimestre, lo que siempre ha implicado correr contra el tiempo para completar el Panorama Laboral con información actualizada y comparable.

Pero en el aniversario del informe también ha sido importante destacar que será necesario enfrentar ahora los desafíos del futuro del trabajo. En América Latina se produce la confluencia de las asignaturas pendientes como la informalidad y la desigualdad, más la influencia de nuevos factores, como los planteados por la automatización, la demografía, o los nuevos medios de producción y empleo.

Para un informe como el Panorama Laboral será importante hacer un aporte "innovando en las propias formas de producir datos, analizar y diseminar la información", destacó Juan Chacaltana, especialista de OIT que coordinó el informe entre 2014 y 2016, al referirse al desafío del futuro del trabajo, que es un tema fundamental de las conmemoraciones del centenario de la OIT.



## TESTIMONIOS: CINCO MIRADAS A LOS 25 AÑOS

Detrás de cada edición del Panorama Laboral de América Latina y el Caribe hay un numeroso equipo de funcionarios y de colaboradores de la OIT que trabajan en la recolección de datos y generación de información, en la elaboración del informe y del anexo estadístico, en tareas relacionadas con diseño y producción, en la traducción al inglés, así como en la presentación a la prensa y en un extenso proceso de diseminación a todos los países de la región.

En los 25 años de existencia se ha generado una extensa lista de personas que han aportado a la realización del informe. En esta oportunidad, ofrecemos a modo de ejemplo cinco miradas de ex funcionarios y funcionarios de OIT que han estado involucrados en la elaboración y análisis de los datos, en algunos casos desde la primera edición en 1994.

Son cinco miradas, que ofrecen un panorama de 25 años de trabajo.

### Daniel Martínez

Ex Director Regional de la OIT para América Latina y el Caribe, también fue Director Adjunto y como especialista regional estuvo vinculado desde el comienzo a la producción del Panorama Laboral

#### ¿De qué forma y en qué período estuvo involucrado en la elaboración de este informe?

Desde 1994 (primer número) hasta el Panorama Laboral que se presentó en 2006.

#### ¿Cuál era el objetivo del Panorama Laboral cuando comenzó a editarse en 1994?

Básicamente, se quería ofrecer a los constituyentes de la OIT en las Américas y a los académicos un análisis actualizado del comportamiento del mercado de trabajo en los países de la región en el año al que se refería el informe. Posteriormente, cobró una especial importancia la construcción del anexo estadístico que proporcionaba a los usuarios información estadística abundante y confiable, así como el análisis de temas especiales sobre salarios, empleo informal, protección social, entre otros.

#### En los años que estuvo involucrado, ¿cuáles diría que fueron los principales desafíos que enfrentaron?

Los mayores desafíos consistían en, por una parte, obtener información actualizada, ya que en muchos países la encuesta de hogares más actual se procesaba en los meses de noviembre o diciembre de cada año y el Panorama Laboral debía estar ya elaborado en esas mismas fechas. Por otra parte, siempre hubo dificultades para armonizar las diferentes definiciones y metodologías que utilizaban los países (por ejemplo, la definición y medición de desempleo o de informalidad) y, en consecuencia, para estimar promedios regionales para cada indicador.

#### ¿Y cuál fue la recepción de los constituyentes?

Yo diría que muy buena, tanto por parte de los constituyentes como de la Academia. En el caso particular de los Gobiernos y empleadores, estos siempre temían que la OIT elaborase un ranking con la *performance* laboral de los países comparando unos con otros, algo que, sin embargo, nunca sucedió porque siempre evitamos establecer comparaciones entre países, priorizando más bien mostrar la evolución del comportamiento laboral en cada país, en relación al comportamiento laboral de ese mismo país en el año anterior al del informe que se presentaba.

**“Los elementos determinantes de la heterogeneidad estructural y la segmentación del mercado de trabajo aún persisten, lamentablemente...”.**

### ¿Qué tipo de región es la que nos muestra el Panorama?

Una región con una gran heterogeneidad estructural en su actividad productiva, una estructura ocupacional muy segmentada entre empleo formal e informal, empleo de calidad y empleo precario, con un insuficiente desarrollo de los sistemas de protección social y un nivel de empleo muy sensible al comportamiento de la situación económica en los países más desarrollados. Es cierto que en el período en el que participé en la elaboración del Panorama Laboral hubo avances importantes en materia laboral en la mayoría de los países de la región, sin embargo los elementos determinantes de la heterogeneidad estructural y la segmentación del mercado de trabajo aún persisten, lamentablemente...

## Ricardo Infante

Ex Director de la Oficina de la OIT para el Cono Sur, con sede en Santiago, y anteriormente especialista regional que participó desde el comienzo en la coordinación de este informe.

**“El objetivo era recopilar la información disponible, ubicarla en un marco comparativo entre los países de la región y mantenerla actualizada”.**

### Háblenos de su participación en la producción del Panorama Laboral, que abarcó varias ediciones.

Participé desde 1994 y por diez años en la coordinación de las actividades que implicaba la producción del Panorama Laboral. Se trataba de obtener y procesar la información, hacer los análisis de la evolución del mercado laboral en la región y participar también en la identificación y elaboración de los temas especiales incluidos en cada uno de los informes anuales del Panorama Laboral.

### ¿Cuál fue el desafío al iniciar la producción de este informe? ¿Cómo surgió la idea?

Iniciamos la producción del Panorama Laboral a comienzos de los noventa, con la intención de generar una serie con información y análisis sobre la situación del trabajo en América Latina y el Caribe. El objetivo era recopilar la información disponible, ubicarla en un marco comparativo entre los países de la región y mantenerla actualizada. Con este informe se pretendía cubrir diversos aspectos del ámbito laboral, desde el empleo y los ingresos, hasta otros más cualitativos como las condiciones de trabajo y la protección de los trabajadores. Estos objetivos se mantienen hasta hoy. En ese momento, sin embargo, el principal desafío fue obtener y procesar la información de un número significativo de países, tarea pionera en la región.

### ¿Siempre se planteó que iba a ser anual? ¿Por qué?

El carácter anual del Panorama Laboral estuvo presente desde su inicio. Esto debido fundamentalmente a la periodicidad de la producción de datos tanto del mercado laboral como de las principales variables macroeconómicas determinantes del empleo y los salarios.

### ¿Antes del panorama no existían informes de empleo?

Sí que hubo. Al respecto, cabe mencionar la publicación "PREALC Informa" producido por el Programa Regional de Empleo para América Latina y el Caribe de la OIT. El objetivo fue proporcionar información sobre el desempeño laboral, a través de indicadores sobre participación laboral, ocupación, desempleo y características de la estructura de empleo (sectores formal e informal) para un grupo significativo de países en la región. En un plano más analítico, corresponde también citar la publicación "Crítica y Comunicación" elaborado por la Oficina Regional de la OIT en los noventa, cuyo propósito era intercambiar ideas sobre distintos aspectos del mundo laboral entre el personal técnico de la Oficina.

### ¿Es verdad que este fue un informe regional pionero en el ámbito de la OIT?

Tengo entendido que así fue. El Panorama Laboral fue pionero en la generación y difusión de conocimientos sobre la estructura y funcionamiento del mercado de trabajo heterogéneo y

**“El Panorama Laboral fue pionero en la generación y difusión de conocimientos sobre la estructura y funcionamiento del mercado de trabajo heterogéneo y extremadamente desigual...”.**

extremadamente desigual en lo que a productividad e ingresos laborales se refiere, captando así la esencia de la heterogeneidad productiva que caracteriza a América Latina y el Caribe.

### **Si tiene un comentario sobre la producción del Panorama que le gustaría compartir...**

El comentario se refiere al papel central que tuvo Víctor Tokman, entonces Director Regional de la OIT, en la gestación del Panorama Laboral. Víctor tuvo no solo la visión, sino también la decisión y capacidad analítica para liderar la tarea de producir un informe sobre el mundo de trabajo regional que después de 25 años sigue hoy plenamente vigente.

## **Bolívar Pino**

Coordinador del Sistema de Información Laboral de la OIT para América latina y el Caribe (SIALC) con sede en Panamá, donde se genera la información para elaborar el Panorama Laboral.

### **¿Desde cuándo está relacionado con el Panorama laboral y cuáles han sido sus responsabilidades?**

Estuve relacionado con el Panorama Laboral desde sus inicios en el año 1994, pero con mayor responsabilidad a partir de la segunda edición en 1995, en la coordinación del equipo de analistas - programadores del Sistema de Información Laboral de la OIT para América latina y el Caribe (SIALC) y que, dentro de sus responsabilidades, se encarga de la recopilación, procesamiento y producción de los datos e indicadores que integran el anexo estadístico del Panorama Laboral e igualmente, de los datos que sustentan el desarrollo de los distintos temas especiales que anualmente forma parte del contenido de esta publicación.

En los años iniciales SIALC se encargaba de los datos estadísticos de los países Centroamericanos y posteriormente la responsabilidad abarcó a todos los países de América Latina y el Caribe. Adicionalmente y a partir de la décima sexta edición en el año 2010 hemos estado relacionados con la revisión de la sistematización, consistencia y calidad técnica de los indicadores estadísticos que se publican.

**“La materia prima que utiliza SIALC para generar sus datos estadísticos proviene única y exclusivamente de fuentes oficiales”.**

### **¿Cómo opera el SIALC? ¿De dónde obtienen la materia prima para sus estadísticas?**

El SIALC, con sede en Panamá, es un centro especializado de producción de datos estadísticos de la OIT para América Latina y sus actividades metodológicas las coordina con el Departamento de Estadística de la OIT en Ginebra. La base conceptual y metodológica de los datos estadísticos producidos en SIALC se sustenta principalmente en la normativa internacional derivada de las resoluciones y directrices adoptadas por la Conferencia Internacional de Estadísticos del Trabajo (CIET), complementada con las disposiciones y circunstancias nacionales que aplican los países de la región en materia de estadísticas laborales.

La materia prima que utiliza SIALC para generar sus datos estadísticos proviene única y exclusivamente de fuentes oficiales. La principal fuente oficial de SIALC son los micro-datos de las encuestas de fuerza de trabajo que levantan los Institutos Nacionales de Estadística de los países de la región. El SIALC dispone de un importante capital estadístico regional al contar en su banco de datos con micro-datos de encuestas levantadas desde los años 1980 en adelante. Esta fuente primaria de micro-datos se complementa con registros administrativos oficiales de instancias vinculadas con el mercado de trabajo.

Es importante destacar la labor de los analistas - programadores del SIALC, en especial de Rigoberto García que desde el inicio del Panorama Laboral ha trabajado en el procesamiento de los micro-datos de acuerdo a los requerimientos estadísticos de la publicación.

### **¿Cuáles son los principales datos estadísticos que ofrece el Panorama Laboral?**

Hay dos grandes grupos. Un primer grupo denominado "indicadores básicos del mercado de trabajo". Estos indicadores dan una idea regional y específica por país de cómo ha evolucionado la situación laboral en América Latina en un determinado período de tiempo. Estos indicadores básicos describen cómo evoluciona la proporción de la población en edad de trabajar que participa activamente en el mercado de trabajo; cómo se comportan los niveles de ocupación o aprovechamiento de los recursos humanos que se encuentran en edad de trabajar; y cuál es la magnitud de la desocupación. Estos tres indicadores básicos se desagregan por sexo a fin de analizar la situación laboral desde una perspectiva de género, e igualmente se desagregan por ciertos tramos de edad con el objetivo de determinar y analizar la problemática del empleo juvenil. A su vez, estos indicadores básicos se complementan con algunos indicadores macro económicos a fin de contextualizar el análisis del mercado de trabajo en el campo internacional y nacional.

El segundo grupo de indicadores que ofrece el Panorama Laboral son datos estadísticos que denominamos "indicadores sobre la calidad del empleo u ocupación". Esos indicadores dicen relación con los niveles de salario, tanto general como mínimo, los niveles educativos de la población ocupada, los niveles de informalidad, la cobertura de seguridad social, la distribución de la población ocupada por categoría en la ocupación y por rama de actividad, la subocupación por insuficiencia de horas de trabajo, así como indicadores relacionados con la existencia de contrato, entre otros.

### **¿Cómo ha sido la evolución de los datos que ofrece el Panorama?**

Durante estos 25 años de edición del Panorama Laboral los datos estadísticos del informe han evolucionado tomando en consideración el desarrollo estadístico de los países y la normativa internacional. Desde esta perspectiva, los datos estadísticos de las primeras ediciones del Panorama Laboral eran muy limitados, no solo en cuanto a la cantidad de indicadores, sino en cuanto a la cantidad de países. En esos años iniciales la mayoría de las encuestas de fuerza de trabajo que levantaban los institutos de estadística de la región tenía una cobertura que se limitaba al ámbito geográfico urbano, muchas veces con cobertura más restringida como ciudades capitales, regiones metropolitanas, cabeceras municipales, etc.

A partir de 2015 se elaboró una serie con cobertura nacional que paulatinamente reemplazó a la serie urbana, hasta llegar a la conformación del anexo estadístico que actualmente presenta el Panorama Laboral, es decir, una serie muy completa con cobertura nacional (urbana más rural). Este traslado de la serie urbana a la serie nacional no se lleva a cabo únicamente por el hecho de que para esta fecha la mayoría de las encuestas de fuerza de trabajo levantada por los Institutos Nacionales de Estadística ya tenían cobertura nacional, sino por un importante acontecimiento internacional acaecido en el campo de las estadísticas del trabajo y fue la adopción de la Resolución I sobre estadísticas del trabajo, la ocupación y la subocupación de la fuerza de trabajo, aprobada por la CIET en el año 2013 y que hizo una revisión integral del marco conceptual de la mano de obra en base a la ocupación generadora de ingreso y definiendo formas de trabajo. La adopción de esta nueva resolución provocó que gran parte de los países de la región entraran en una fase muy dinámica de adecuación de sus sistemas de encuestas de fuerza de trabajo y con capacidad de generar nuevos indicadores más acordes a la realidad de las nuevas formas de empleo que se estaban generando.

### **¿De qué manera se establece la cooperación con los institutos de estadística de los países? ¿Siempre responden a tiempo con la información requerida?**

Las relaciones de colaboración y cooperación con los Institutos Nacionales de Estadística de los países de la región las establece la OIT de una manera oficial y formal, mediante la firma de convenios de colaboración en donde además de definir un marco de asistencia técnica se establece el acceso o entrega de los micro-datos de las encuestas de fuerza de trabajo levantada por los Institutos Nacionales de Estadística. Este mecanismo oficial - formal, se complementa con fuertes vínculos de relación técnica donde se tratan temas relacionados con conceptos, metodologías, consistencia estadística, publicaciones de datos e igualmente se definen los campos de asistencia técnica y fortalecimiento estadístico.

La recopilación anual de los micro-datos y de la demás información requerida para mantener actualizado el banco de datos del SIALC normalmente se inicia en el mes de mayo - junio y concluye a fines de noviembre de cada año, lapso de tiempo que en gran medida se corresponde con los

cronogramas de divulgación de información de los Institutos Nacionales de Estadística de los distintos países de la región. En términos generales la información estadística requerida para el Panorama Laboral o para algún estudio especial es producida a tiempo. No obstante, como el Panorama Laboral es una publicación que trata de presentar la última información disponible al III trimestre de cada año, unos cuantos indicadores, principalmente los que tienen el carácter de desagregados, no se encuentran disponibles. En estos casos, si para ese momento final el SIALC cuenta con el micro - dato se procesa internamente, pero de no disponer del micro - dato se hace el contacto con la contraparte técnica del Instituto Nacional de Estadística y se le solicita un procesamiento especial, el cual en la mayoría de los casos es respondido satisfactoriamente. En este punto no podemos dejar de reconocer el invaluable trabajo de los Institutos Nacionales de Estadística de la región en la producción de datos del mercado de trabajo y su aporte al Sistema de Información Laboral de la OIT para América Latina y el Caribe, así como a todos(as) los (as) funcionarios (as) que actúan como contraparte técnica del SIALC.

La capacidad del SIALC sería muy limitada e inferior si no se contara con la disposición que los Institutos Nacionales de Estadística nos han brindado durante todos estos 25 años.

## Mónica Castillo

Jefa de la unidad de normas y métodos, Departamento de Estadística de la OIT en Ginebra. Anteriormente Especialista Regional en trabajo decente, información y análisis laboral en la Oficina Regional de la OIT, con participación en la elaboración y posteriormente en la coordinación del Panorama Laboral.

### ¿En qué período trabajó en el Panorama Laboral y cuáles fueron sus responsabilidades?

Trabajé como la primera mujer coordinadora del Panorama Laboral, participando en las ediciones desde 2003 hasta 2008. En la edición de 2003, año que coincidió con su décimo aniversario, Ricardo Infante y yo lo coordinamos juntos y preparé varios textos. Desde 2004 hasta mediados de 2009 tuve la responsabilidad de coordinar todos los aspectos del informe, desde la organización del equipo en la redacción, revisión y edición hasta la edición gráfica y supervisión de la traducción al inglés. También estuve a cargo de la preparación de diversos temas especiales y textos así como la labor de co-edición. A partir del Panorama Laboral 2006, estuve a cargo de la presentación del informe en la rueda de prensa.

### En la época en que trabajó en este informe, ¿cuáles fueron los principales desafíos para elaborar el contenido del Panorama?

Dado el abanico de áreas temáticas que abarca el rico concepto del trabajo decente (que había sido recientemente definido por la OIT en 1999), a veces era un desafío escoger un conjunto limitado y equilibrado de temas especiales y recuadros que pudiera ser atractivo para la diversidad de lectores y usuarios del Panorama Laboral. Se trató en lo posible de asegurar la presentación de información sobre las distintas subregiones, incluyendo el Caribe. Había que lograr la presentación de suficiente información estadística para corroborar el análisis sin ser demasiado técnico para algunos lectores. El trabajo de redacción y edición que pasaba por varias etapas siempre fue arduo y largo, por ejemplo alcanzando a veces cerca de veinte versiones para un solo tema especial. Con el equipo, tratamos de asegurar que la información presentada fuera la más actual y bien documentada posible, incluyendo la información estadística mensual o trimestral del anexo. La coherencia entre los cuadros, gráficos y textos representaba siempre un enorme desafío para la calidad del informe. Los plazos siempre fueron demasiado cortos para el trabajo colosal del Panorama Laboral, y esto quizás representó el mayor desafío. Tuve la suerte de trabajar con un excelente equipo incluyendo el equipo de SIALC-Panamá que supo enfrentar los desafíos con profesionalismo, una gran calidad humana y hasta humor.

**“Los diversos usuarios esperaban cada año su lanzamiento para entender el progreso realizado en materia del mercado laboral y el trabajo decente y procesar la información de acuerdo a su país, su institución y perspectiva”.**

### **¿Y el proceso de producción del informe que debía estar ya listo para entregar a fin de año? ¿Cuáles fueron los momentos más complicados?**

Sin una buena planificación y organización desde el inicio, no hubiera sido posible entregar el informe a tiempo a fin de año. Siempre trabajaba con una herramienta de planificación en Excel que iba actualizando día a día según el progreso. Cuando se acercaba la fecha de entrega de fin de año, me acuerdo que con todo el equipo esperábamos con ansiedad la publicación de los últimos datos mensuales para incluirlos en los cuadros del anexo para entonces actualizar los gráficos y textos correspondientes. Siempre preparábamos con mucho cuidado al final del proceso el borrador del texto de prólogo del Director así como el resumen ejecutivo que servían de insumo para los textos del comunicado de prensa, incorporando así la información actualizada del cuerpo del informe. Trabajábamos horas extraordinarias para cumplir con la tarea de entregar el informe a fin de año. A mi juicio, los momentos más complicados al final del proceso eran aquellos que pasábamos junto con los responsables de la edición gráfica cuando el cansancio reinaba sobre nuestros cuerpos y sin embargo teníamos que quedar sumamente atentos al trabajo.

### **¿Qué tipo de acogida tenía este informe en la región? ¿Cuál era el uso que le daban? ¿Quiénes considera que eran sus principales usuarios?**

Sé por los informes que preparaba la Oficina Regional de la OIT sobre el impacto mediático del Panorama Laboral, que iba teniendo un mayor impacto dentro de la región con cada edición y hasta fuera de ella. En los años que coordinaba el informe, me tocó dar muchas entrevistas a periodistas de diferentes agencias y países de la región, por lo cual me consta que tenía un gran impacto. Los diversos usuarios esperaban cada año su lanzamiento para entender el progreso realizado en materia del mercado laboral y el trabajo decente y procesar la información de acuerdo a su país, su institución y perspectiva. Se usa el Panorama Laboral como una fuente fiable de datos sobre el mercado laboral, para la investigación, como documento de referencia y también simplemente para la difusión de su contenido.

Bajo mi gestión, realizamos un cuestionario para el usuario del Panorama Laboral en el cual indagamos sobre quiénes eran los usuarios, para qué propósitos se usaba la publicación etcétera. Los usuarios representan una gran diversidad de profesionales e instituciones, como investigadores independientes, empresas privadas, institutos o universidades, instituciones gubernamentales, Ministerios de Trabajo, organizaciones de empleadores, organizaciones de trabajadores, así como organizaciones internacionales y regionales, incluyendo la propia OIT.

### **¿Qué tipo de información le agregaría al Panorama laboral?**

Pienso que sería de gran utilidad proporcionar mayor información y estudios basados en el Marco para la Medición del Trabajo Decente (*Decent Work Measurement Framework*), presentado a la 18ª Conferencia Internacional de las Estadísticas del Trabajo (CIET) en 2008, así como los indicadores de los Objetivos de Desarrollo Sostenible (ODS) relacionados con el trabajo decente. Un mayor énfasis en el tema de género y la desagregación de indicadores para estudiar los grupos vulnerables (por ejemplo, los jóvenes, los trabajadores del sector rural y urbano, y grupos étnicos) sería importante. La construcción de los indicadores debe realizarse sobre la base de conceptos y metodologías establecidos en las últimas normas estadísticas adoptadas por la CIET. Por ejemplo, en la 20ª CIET celebrada en octubre de 2018, se adoptó la Resolución sobre las estadísticas de las relaciones de trabajo que tiene importantes implicaciones para la construcción de indicadores como el empleo informal. Pienso que conceptos recién definidos o actualizados en la CIET como por ejemplo los contratistas dependientes, las relaciones multipartitas, los trabajadores domésticos, los empleados diferenciados por tipo, los trabajadores independientes que incluye a los emprendedores, así como el trabajo en la "*gig economy*" entre otros podrían ser fuente de ricas investigaciones y temas especiales del Panorama Laboral a futuro. El primer paso sería introducir en los cuestionarios de las encuestas de hogares las preguntas necesarias para la medición de los nuevos conceptos.

### **Durante los años que presentó el informe en rueda de prensa, ¿cómo se preparaba para presentar el informe a los periodistas? ¿Es difícil promover un informe de este tipo?**

El propio trabajo de elaborar el informe desde su concepción representó la mayor parte del trabajo de preparación para la rueda de prensa. Pero también fue imprescindible contar con unos mensajes



clave sobre los cuales yo debía focalizar la presentación para la prensa. Para eso, la Dirección de la Oficina Regional y yo, junto con otros oficiales involucrados, nos reuníamos días antes de la rueda de prensa para acordar cómo íbamos a realizar el evento y definir los mensajes principales. A partir del 2006 cuando me tocaba hacer la presentación ante la prensa, un miembro del equipo y yo preparábamos las diapositivas y yo preparaba algunas breves notas. También llevaba conmigo a la rueda de prensa algunos cuadros con las últimas cifras sobre los niveles de población, empleo y desempleo en toda la región. Los nervios no podían sobreponerse ya que mi mente estaba totalmente focalizada y tomaba sus señales del trabajo sólido realizado en equipo durante meses.

Me parece que los avances en las redes de información así como las redes sociales en Internet han permitido una mayor difusión del Panorama Laboral, y esto ya estaba aconteciendo en los últimos años que participé en su elaboración. Es verdad que para lograr una buena difusión y promover un informe de este tipo hay que movilizar un equipo de comunicación y contar con profesionales dedicados y dispuestos a encontrarse con la prensa para hablar sobre los resultados. Sin ese esfuerzo no se puede lograr un buen impacto, es decir, no se puede alimentar el debate público ni informar las políticas que afectan las vidas de millones de personas.

Como último comentario, quisiera notar que fue un verdadero placer tener la oportunidad de coordinar el Panorama Laboral durante seis años y medio y de trabajar con colegas tan profesionales y dedicados al objetivo de producir un informe de alta calidad sobre el mercado laboral de América Latina y el Caribe. Ha sido una experiencia profesional sumamente hermosa y gratificante.

---

## Juan Chacaltana

Especialista en empleo con sede en Ginebra, anteriormente fue especialista regional en economía laboral en la Oficina Regional y en la Oficina Andina de la OIT en Lima. Fue coordinador de algunas ediciones recientes del Panorama Laboral.

### ¿De qué manera estuvo vinculado al Panorama Laboral y en qué período?

Fui responsable de la producción del Panorama Laboral durante mi estadía como Economista Regional para América Latina (2014, 2015 y 2016). Antes también colaboré activamente desde mi posición como especialista en empleo de la Oficina Andina (2012 y 2013). Tuve el honor de coordinar un equipo formidable, conformado por especialistas del Sistema de Información para América Latina y el Caribe (SIALC) en Panamá, y especialistas de las diferentes oficinas subregionales. El Panorama Laboral ha sido desde siempre un ejemplo de colaboración de las diferentes oficinas y de múltiples especialistas de la Región.

### En ese momento, ¿qué tipo de situación laboral regional era la que se veía reflejada en el informe?

La región venía de haber vivido un periodo de boom económico desde inicios de la década anterior, que había dinamizado variables importantes del mercado laboral, como una reducción del desempleo a mínimos históricos registrados, y sobre todo una reducción de la informalidad que no se había observado en décadas. Sin embargo, también se empezaban a observar algunos síntomas del periodo de desaceleración económica. Las variables del mercado de trabajo mantuvieron vigor debido a las notables políticas sociales y laborales implementadas aunque en 2015 y sobre todo en 2016 se empezó a observar el fin de ese periodo.

### ¿Hay alguna información que le parece debería estar incorporada a este informe?

La información que nutre el Panorama Laboral proviene sobre todo de encuestas de hogares. Una de las ideas que discutimos con SIALC es cómo incorporar otras fuentes de información, por ejemplo, información de encuestas de establecimientos y también información proveniente de registros administrativos que recibe la OIT desde los diferentes ministerios de trabajo. Es un proyecto que

**“La celebración de los 25 años del Panorama Laboral seguramente servirá para entrar a una nueva etapa, más moderna, creativa y de mayor servicio a los mandantes de la OIT”.**

tendríamos que continuar. Información adicional sobre el sistema formativo también es un área a incorporar con más detalle dada la importancia que está cobrando la formación continua.

### **¿Por qué es necesario un informe como el Panorama Laboral?**

El Panorama Laboral es un informe que condensa información proveniente de los diferentes países y los organiza a nivel regional por subregión y país. Trata también de uniformizar las estimaciones para hacerlas consistentes con las recomendaciones de la Conferencia Internacional de las Estadísticas del Trabajo. Tiene múltiples usuarios. Los productores de estadística lo usan para ver cómo se comparan sus indicadores con otros países. Los hacedores de política y los actores sociales lo utilizan para identificar las áreas de política que podrían profundizar. Creo que a lo largo de sus 25 años el Panorama Laboral se ha logrado posicionar como una fuente sólida y confiable para los usuarios y comunicadores de la región.

### **¿Cuáles le parecieron los principales desafíos para elaborar el Panorama en la época en que le toco coordinar su producción?**

El Panorama Laboral involucra producción, análisis y disseminación de información. A nivel de producción de datos, uno de las innovaciones en las que nos enfocamos en este periodo fue hacer consistente la información del Panorama Laboral con los datos que publica la sede de la OIT en Ginebra a través de los *Global Employment Trends* y más recientemente los *World Economic and Social Outlook*. El Panorama publicaba datos urbanos y el WESO publica datos totales (urbanos y rurales). En ese sentido, el SIALC hizo un esfuerzo enorme para pasar de calcular tendencias regionales urbanas, a calcular informaciones urbanas y rurales en las últimas ediciones. Por primera vez pudimos publicar ambas series: la urbana para continuar con las tendencias, y la total, que muestra completamente el complejo comportamiento de los mercados de trabajo de la región. Creo que es un paso que parece sencillo pero es muy significativo para la región.

A nivel de análisis, el Panorama involucra además del análisis de coyuntura, informes breves sobre temas de interés para la región. Se nutre de las diferentes investigaciones regionales que se hace a través de diversos especialistas. Para hacer más ágil la lectura, conjuntamente con la Dirección Regional, creamos una serie nueva el Panorama Laboral Temático. La idea es que el Panorama Laboral Temático profundice el análisis de temas específicos y los disemine en un formato especializado. Este informe ya lleva 4 números y creo que son de amplio uso en la región.

A nivel de disseminación, a veces surgen desafíos cuando los datos de la OIT no coinciden con algunos datos nacionales, sobre todo cuando son relacionadas a variables sensibles, como desempleo, salarios o informalidad, pero en general creo que explicando bien las diferencias y mostrando la robustez de nuestros cálculos, hemos podido superar estas eventualidades.

### **¿Cómo cree que debería evolucionar este informe hacia el futuro?**

El Panorama Laboral no ha sido ajeno a la discusión sobre el futuro del trabajo. En 2016 dedicó una sección especial a revisar algunos temas relacionados a la discusión sobre el futuro del trabajo. Advertía que esta discusión en la región aún no adquiere los matices que tiene en los países más avanzados por una serie de factores, entre los que destacan el rezago tecnológico así como la desigual penetración de la tecnología, la presencia de elevada informalidad en los mercados laborales de la región, su particular inserción en la economía internacional, y el estado de su transición demográfica. También reportó, en el caso de los jóvenes de la región, que no había un gran temor a perder los empleos, sino más bien un moderado nivel de optimismo respecto de los drivers del futuro del trabajo, sobre todo respecto de la tecnología. Y lo explicaba principalmente en función del menor nivel de tecnología que había en la región: como se sabe cualquier elasticidad de sustitución no es independiente del nivel de las variables a ser sustituidas.

Es natural pensar que en el futuro el Panorama Laboral se involucrará activamente no solo abordando los temas clave sobre el futuro del trabajo, como las nuevas formas de trabajo, la formación para toda la vida (*lifelong learning*), un crecimiento más inclusivo y sostenible, etc., sino también innovando en las propias formas de producir datos, analizar y disseminar información. Estamos en plena era de la información y las nuevas tecnologías permiten un cada vez más fácil y accesible uso de dicha información. La celebración de los 25 años del Panorama Laboral seguramente servirá para entrar a una nueva etapa, más moderna, creativa y de mayor servicio a los mandantes de la OIT a fin de poder construir juntos el futuro del trabajo que queremos.



## TENDENCIAS: 25 AÑOS DE ESTADÍSTICAS LABORALES

### Una perspectiva completa de los cambios experimentados por el mercado laboral regional en el último cuarto de siglo

La decisión de la OIT de producir el primer Panorama Laboral de América Latina y el Caribe en el año 1994 se originó a partir de la necesidad de contar con una aproximación coyuntural del mercado laboral. Por entonces, este se caracterizaba por su debilidad para generar empleos de calidad en un entorno económico volátil.

En este sentido, el primer Panorama Laboral permitió identificar las particularidades del momento, y entre ellas, a los grupos vulnerables y de mayor precariedad: mujeres, jóvenes y trabajadores del sector informal. Asimismo, desde sus inicios, el Panorama Laboral procuró tener mediciones de los salarios en la región, para analizar su evolución y el impacto que sobre ellos tenía el crecimiento económico y la inflación.

Publicar el Panorama Laboral en cada uno de los últimos 25 años ha presentado retos no menores, pues la forma cómo se miden los indicadores del mercado laboral ha ido cambiando en el tiempo. Los países han ido introduciendo cambios en las encuestas, en los métodos de colección, en las áreas geográficas y en la definición de los conceptos sobre participación laboral, ocupación y sus características. También se han producido ajustes cuando los censos de población han permitido actualizar los marcos muestrales para lograr mediciones más precisas.

Asimismo, al tratarse de un documento de coyuntura laboral, en sus inicios la publicación contaba con un grupo reducido de países que producían información mensual, trimestral o semestral. No obstante, a lo largo de estos 25 años, el universo de países considerados se ha incrementado, así como la periodicidad en la que se registra la información.

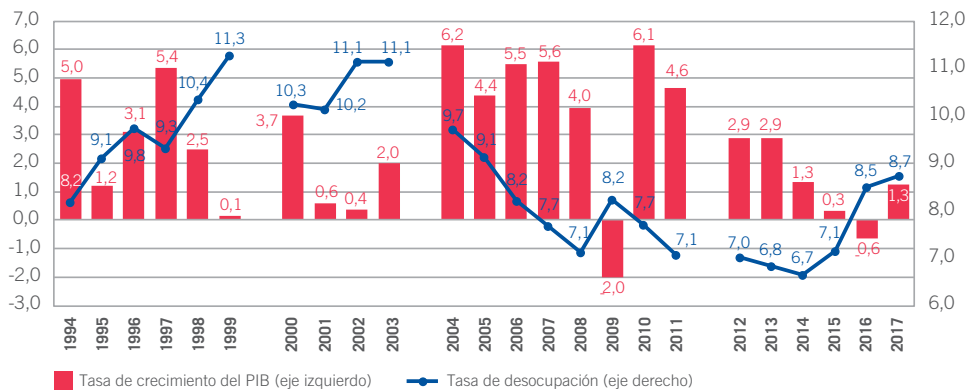
Por otra parte, el informe pasó de contar con estadísticas solamente urbanas, a estadísticas nacionales (áreas urbanas y rurales) que son las que utiliza en la actualidad. La comparación hacia atrás, sin embargo, solo puede realizarse utilizando las series urbanas, que eran las disponibles desde los años 90.

La mirada a estas series ha permitido contar con una perspectiva completa de los cambios experimentados por el mercado laboral regional en el último cuarto de siglo.

Por ejemplo, la tasa de desocupación ha registrado cambios asociados con los recurrentes ciclos económicos. Así, para el periodo 1994-1999, la economía de la región experimentó dos fuertes desaceleraciones producto de la crisis mexicana en 1995 y de la crisis asiática que afectó a varios países entre 1998 y 1999. Ambas generaron un aumento de la tasa de desocupación regional de más de 3 puntos porcentuales. Entre los años 2000 y 2003 se produjo otro episodio recesivo, sobre todo en Sudamérica, el cual gatilló incrementos en la tasa de desocupación regional de cerca de 1 punto porcentual.

En el otro lado del ciclo, el aumento de los precios de las materias primas que la región exporta benefició a la mayoría de países, lo cual, pese al bache de corto plazo de la crisis "subprime" del año 2009, permitió una reducción importante de la tasa de desocupación regional de 2,6 puntos porcentuales entre 2004 y 2011. Si bien esta dinámica se mantuvo hasta 2013, el enfriamiento de la demanda externa y los ajustes económicos que realizaron varios países de la región gatilló un ciclo contractivo entre 2014 y 2017, con el consecuente aumento de los niveles de desocupación de 2 puntos porcentuales en dichos años (Gráfico 1).

**GRÁFICO E.1. América Latina y el Caribe: crecimiento del PIB y tasa de desempleo urbano 1994 - 2017 (Porcentajes)**

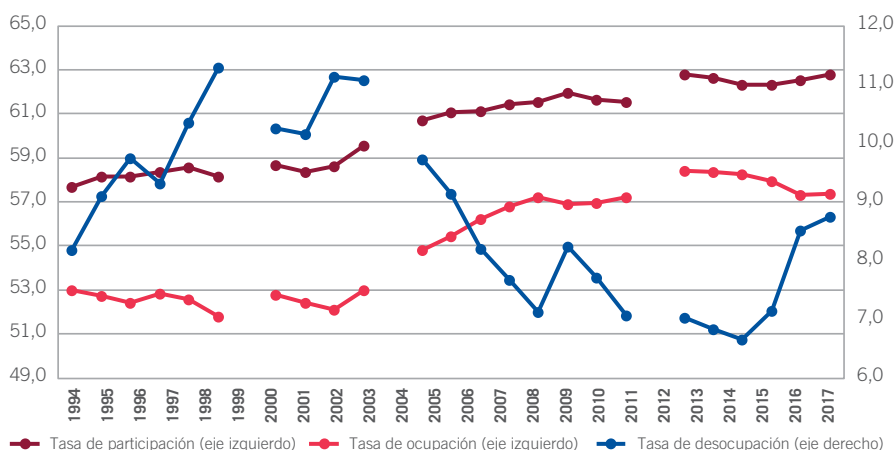


**Fuente:** OIT con base a información de las encuestas de hogares de los países.

**Nota:** El corte en la serie de la tasa de desocupación se debe a cambios metodológicos y/o coberturas de los países.

La estrecha relación entre la tasa de desocupación y los ciclos económicos también se plasma en las respuestas de la oferta y la demanda laboral en América Latina y el Caribe. En efecto, la tasa de ocupación regional tiene un marcado comportamiento procíclico –a mayor crecimiento económico, mayor la proporción de población ocupada– mientras que la respuesta de la tasa de participación es más moderada. Como consecuencia, en los periodos 1994-1999, 2000-2003 y 2014-2017, caracterizados por ciclos contractivos, la tasa de participación experimentó ajustes menores en comparación con la tasa de ocupación, que mostró una clara tendencia a la baja, lo cual derivó en el incremento de los niveles de desocupación. A la inversa, la relación positiva de la tasa de ocupación con el crecimiento económico experimentado entre 2004 y 2011, sumado a un incremento más moderado de la tasa de participación, explica la reducción de la desocupación regional en ese periodo (Gráfico 2). También se aprecia en el gráfico que la crisis financiera internacional de 2009 solo causó de forma temporal una menor tasa de ocupación y un aumento de la tasa de desocupación, ya que su impacto fue de corta duración y se pudo enfrentar exitosamente con políticas anticíclicas –aumentando el gasto público para estimular la demanda– en la mayoría de los países.

**GRÁFICO E.2. América Latina y el Caribe: tasas de desempleo, ocupación y participación urbana 1994 -2017 (Porcentajes)**



**Fuente:** OIT con base a información de las encuestas de hogares de los países.

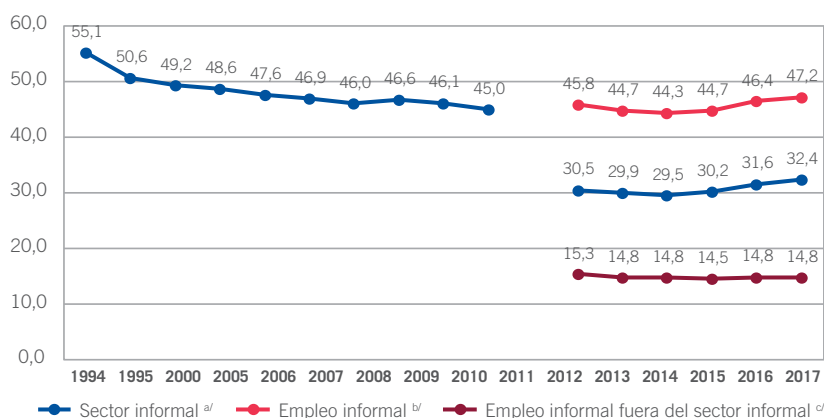
**Nota:** El corte de las series se debe a cambios metodológicos y/o coberturas de los países.

Por otra parte, la estructura de la ocupación en la región también experimentó cambios en su composición formal-informal. Desde mediados de los noventa hasta el año 2011, la ocupación en el sector informal experimentó una tendencia decreciente. Ello fue particularmente evidente durante el ciclo económico expansivo vinculado con los mayores precios de las materias primas.

La medición del empleo informal mejoró desde el año 2012, cuando la mayoría de países de la región incorporó recomendaciones con relación a medir este tipo de empleo. Con esta nueva medición fue posible observar que entre 2012 y 2017 el empleo informal tuvo un comportamiento

muy vinculado al ciclo económico: se reduce cuando la economía crece y se incrementa cuando la actividad económica se contrae. Esto es particularmente notorio en el sector informal (Gráfico 3).

**GRÁFICO E.3. América Latina y el Caribe: evolución del empleo y sector informal no agrícola 1994 - 2017 (Porcentajes)**



**Fuente:** OIT con base a información de las encuestas de hogares de los países.

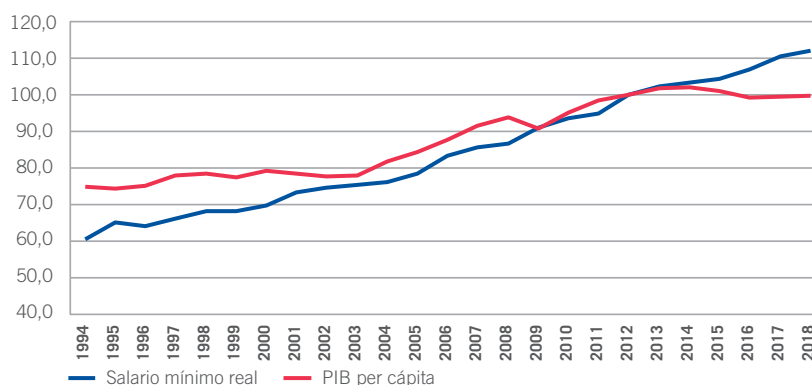
a/ Sector Informal: la metodología aplicada para el período 1994-2011 se basa en la categoría ocupacional y el tamaño del establecimiento e incluye el servicio doméstico, la unidad de observación es las personas ocupadas. Para el período 2012-2017, la metodología aplicada se basa en las características de la unidad de producción donde labora la persona ocupada.

b/ Empleo informal: suma de los ocupados en el sector informal y el empleo informal fuera del sector informal.

c/ Empleo informal fuera del sector informal: la metodología aplicada se basa en las características del puesto de trabajo.

Finalmente, el Gráfico 4 da cuenta de la evolución de los salarios mínimos reales de la región y del PIB per cápita entre 1994 y 2018. Como se observa, entre 1994 y el año 2003, el PIB per cápita prácticamente se mantuvo estancado mientras que los salarios mínimos continuaron creciendo. Sin embargo, durante el inicio del periodo de expansión económica entre 2004 y 2008, el PIB per cápita creció por encima de los salarios mínimos. Esta brecha se redujo en el año 2009, cuando el PIB regional se vio afectado por la crisis financiera internacional, contrayéndose, mientras los salarios mínimos de la región se ajustaron al alza. Ello, debido a que los países de la región utilizaron dicho salario como herramienta para impulsar la demanda interna. Del año 2011 al año 2014, los dos indicadores crecieron de manera similar. No obstante, el ciclo recesivo desde entonces conllevó a que el PIB per cápita se contrajese mientras que los salarios mínimos reales siguieron creciendo. En el agregado, la tendencia regional ha sido la de un crecimiento robusto de los salarios mínimos en los últimos años, incluso por encima de los salarios promedio, tal como se analizó en el Panorama Laboral 2017.

**GRÁFICO E.4. América Latina y el Caribe: evolución del del salario mínimo real promedio ponderado y del PIB per cápita 1994 - 2018. (Base 2012=100)**



**Fuente:** OIT, con base en datos oficiales nacionales y base de datos FMI (octubre 2018).

a/ Países comprendidos en el índice regional de salario mínimo son: Bolivia (Estado Plurinacional de), Brasil, Chile, Colombia, Costa Rica, Ecuador, El Salvador, Guatemala, Honduras, México, Nicaragua, Panamá, Paraguay, Perú, República Dominicana, y Uruguay.

b/Los datos comprendidos entre el año 1994 y 1999 se encuentran en revisión. El dato del salario mínimo real del 2018 es al III trimestre.

c/ PIB per cápita 2018 estimado preliminar.





## LAS 24 EDICIONES ANTERIORES

**El recorrido de los 25 años transcurridos desde finales de 1994, cuando se imprimió el primer Panorama Laboral de América Latina y el Caribe, permite dar un vistazo a algunas de las principales preocupaciones de la OIT en relación con la generación de más y mejores empleos para quienes participan en la fuerza laboral de la región.**

Desde el principio se detecta la preocupación por los niveles de crecimiento económico y su impacto en los indicadores laborales, la persistencia de la informalidad, así como sobre la situación de mujeres y jóvenes.

La mirada al conjunto permite retratar una época que comenzó con un deterioro paulatino de los indicadores laborales, con los efectos del ajuste económico y una llegada turbulenta al siglo 21 con altos niveles de desocupación. También aparece registrada una época de crecimiento sostenido con empleo, y de la crisis financiera de 2008. En los últimos años, un crecimiento lento se refleja en los mercados laborales.

En este tema especial del Panorama Laboral 2018 podrá revisar las portadas de los 24 números anteriores, así como un pequeño extracto de los prólogos de cada una de estas publicaciones que fueron firmados por los directores de la Oficina Regional de la OIT para América Latina y el Caribe, con sede en Lima.

En el primer número el prólogo aparece firmado por Víctor Tokman, el Director Regional de la OIT que lideró la idea de lanzar este informe. Los primeros siete volúmenes del informe anual cuentan con la introducción de Tokman.

Posteriormente las presentaciones del informe han estado a cargo de otros directores: Agustín Muñoz, Daniel Martínez, Jean Maninat, Elizabeth Tinoco, Juan Manuel Salazar y finalmente el actual Panorama Laboral a cargo de Carlos Rodríguez.

Cada uno de estos informes involucró la participación de un equipo de especialistas de la OIT en la región, y los indicadores han sido responsabilidad del Sistema de Información Laboral para América Latina y el Caribe de la OIT (SIALC, con sede en Panamá), que recopila los resultados de encuestas de hogares y de otros estudios en diferentes países de la región y los procesa.

En la actualidad cada informe cuenta con Prólogo, Reconocimientos, Resumen Ejecutivo, Informe Laboral, Temas Especiales que varían de año en año, una Nota Explicativa y un Anexo Estadístico. El Panorama Laboral está listo en diciembre, y ese mismo mes se realiza una rueda de prensa de presentación. El mismo día, el informe es publicado en internet y comienza a distribuirse a los interlocutores de la OIT en toda la región. Se publica en inglés y en español.

## EL PANORAMA LABORAL EN EL TIEMPO

### ▼ 1 / 1994



**“Con este número del Panorama Laboral iniciamos una serie con información y análisis sobre la situación del trabajo en América Latina y el Caribe”.**

Con este número del Panorama Laboral iniciamos una serie con información y análisis sobre la situación del trabajo en América Latina y el Caribe. Este esfuerzo tiene como objetivo recolectar la información disponible, ubicarla en un marco comparativo y mantenerla actualizada. Se pretende cubrir diversos aspectos del ámbito laboral, desde el empleo y los ingresos, hasta otros más cualitativos como las condiciones de trabajo y la protección de los trabajadores...

Pasado el período más intenso del ajuste, la región registra una moderada recuperación del crecimiento (3,3% anual) con progresos notorios en materia de estabilización, lo que ha permitido controlar el aumento del desempleo y recuperar levemente los salarios reales. El hecho más relevante, sin embargo, es que los nuevos empleos se concentran fundamentalmente en el sector informal, incluyendo las microempresas. Más de ocho de cada diez empleos generados entre 1990 y 1993 son de ese tipo.

¿Es esto suficiente? ¿Estamos entrando en una etapa de crecimiento sin empleo?

**Víctor E. Tokman,**  
Subdirector General de la OIT

#### + Ver online

[https://www.ilo.org/americas/publicaciones/WCMS\\_187609/lang--es/index.htm](https://www.ilo.org/americas/publicaciones/WCMS_187609/lang--es/index.htm)

### ▼ 2 / 1995



El problema del empleo se acentúa en el presente año como resultado de nuevos ajustes, los que impulsan la tendencia creciente del sector informal en algunos países y agudizan el desempleo abierto en otros. Por otra parte, aun cuando continúa el descenso de la inflación el poder adquisitivo de los salarios mínimos se estanca y se contrae el de los salarios industriales. En definitiva, a pesar de la creciente estabilidad de precios el menor crecimiento económico está generando en la mayoría de los casos un bajo desempeño del mercado laboral en 1995, deteniendo con ello la recuperación de los años anteriores...

Estas constataciones aparecen en este número del Panorama Laboral, cuyos principales objetivos son aportar información actual y analizar comparativamente la situación laboral de América Latina y el Caribe.

Si tuviera que expresarse en forma sintética lo ocurrido en la región durante 1995, se diría que fue un año de «economías frágiles con retrocesos del empleo» ... En el estudio se señala que la creación de empleo ha sido insuficiente para afrontar la fuerte presión de la oferta laboral.

**Víctor E. Tokman,**  
Subdirector General de la OIT

#### + Ver online

[https://www.ilo.org/americas/publicaciones/WCMS\\_187608/lang--es/index.htm](https://www.ilo.org/americas/publicaciones/WCMS_187608/lang--es/index.htm)





### ▼ 3 / 1996



El informe laboral del año 1996 que aquí presentamos, nos sugiere un doble mensaje. Por un lado, que la economía latinoamericana fue capaz de superar la crisis del '95 de manera rápida y sin que significara, como se supuso en determinados momentos de la crisis mexicana, la ruptura del patrón de crecimiento adoptado por la mayoría de los países. La economía latinoamericana crece al 3% en promedio en este año...

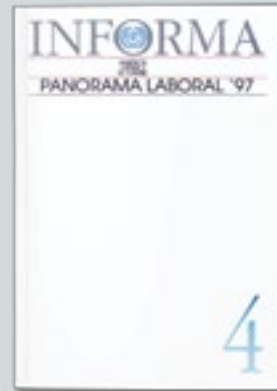
Por otro, la rápida capacidad de superación de las dificultades económicas mostrada, fue nuevamente insuficiente como para reflejarse en avances en el campo laboral. Por el contrario, la tasa de desempleo continuó su tendencia ascendente, llegando al 8%, su nivel más alto después de la crisis de mediados de los ochenta; los empleos de mala calidad siguen siendo los que más crecen; ocho de cada diez nuevos empleos son de tales características y, a pesar de que continúa el éxito en controlar la inflación, los salarios interrumpen la leve recuperación experimentada a partir de los noventa. El año 1996 puede caracterizarse por la capacidad de recuperar el crecimiento sin progreso laboral.

**Víctor E. Tokman,**  
Subdirector General de la OIT

#### + Ver online

[https://www.ilo.org/americas/publicaciones/WCMS\\_187607/lang--es/index.htm](https://www.ilo.org/americas/publicaciones/WCMS_187607/lang--es/index.htm)

### ▼ 4 / 1997



El año que termina nos presenta un panorama laboral más alentador que el anterior. Hay mejoras en varios indicadores para el conjunto de la región y en la mayoría de los países, aun con las diferencias usuales entre ellos. Quizás lo más importante ha sido el quiebre en la tendencia al deterioro de las condiciones laborales, pero dicho quiebre no ha sido suficiente para revertir la situación a los niveles preexistentes a comienzos de la presente década y mucho menos a los tiempos anteriores al ajuste de los ochenta. Más aún, es difícil anticipar la sustentabilidad de las tendencias, tema particularmente complicado por la crisis asiática. Por ello, titulamos este nuevo número del Panorama Laboral como de "mejora coyuntural".

Las mejores noticias provienen del campo económico, ya que la economía latinoamericana crece al 4,5% en 1997 y la inflación continúa bajando, acercándose al 12,5% y con ya más de la mitad de los países registrando inflaciones de un sólo dígito. El éxito económico comienza a reflejarse también en tenues mejoras en los indicadores del mercado laboral. En particular disminuye ligeramente la tasa de desempleo, la que estimamos estará alrededor de 7,2%...

**Víctor E. Tokman,**  
Subdirector General de la OIT

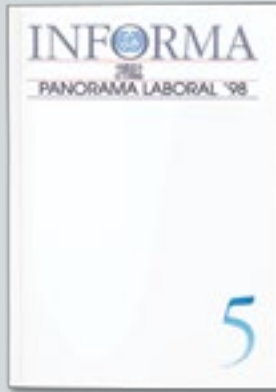
#### + Ver online

[https://www.ilo.org/americas/publicaciones/WCMS\\_187606/lang--es/index.htm](https://www.ilo.org/americas/publicaciones/WCMS_187606/lang--es/index.htm)

**“Las mejores noticias provienen del campo económico, ya que la economía latinoamericana crece al 4,5% en 1997 y la inflación continúa bajando”.**



## ▼ 5 / 1998



En este Panorama del año 1998, desafortunadamente confirmamos lo anticipado, ya que la crisis perdura y se vio agravada por la extensión de la misma debido a los problemas de Rusia y Japón y al efecto de fenómenos climáticos adversos como el Niño y los huracanes George y Mitch.

La crisis se transmitió a la Región por vía de su efecto en el comercio, al afectar los precios de los productos básicos, los mercados para las exportaciones y aumentar la competitividad de las importaciones...; por su efecto en los mercados de capital, al disminuir la disponibilidad de fondos, y por las políticas de ajuste que, una vez más, debieron adoptar la mayoría de nuestros países.

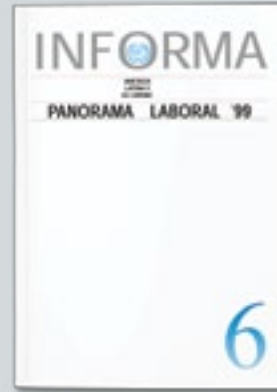
Como resultado, el crecimiento del producto en 1998 sólo llega al 2,6%, substancialmente inferior al registrado el año anterior. Con ello, la generación de puestos de trabajo se tornó insuficiente; la tasa de desempleo promedio subió de 7,2 al 8,4% y el proceso de informalización continuó acentuándose al ser este sector el responsable por la totalidad del aumento del empleo en el año. En la actualidad se estima que cerca del 59% de la ocupación no agrícola está en el sector informal.

**Víctor E. Tokman,**  
Subdirector General de la OIT para las Américas

## + Ver online

[https://www.ilo.org/americas/publicaciones/WCMS\\_187605/lang-es/index.htm](https://www.ilo.org/americas/publicaciones/WCMS_187605/lang-es/index.htm)

## ▼ 6 / 1999



La crisis reciente trajo aparejados nuevos costos, pero también deja lecciones que deben tenerse en cuenta para futuras coyunturas. Los costos recaen sobre la situación laboral y afectan con mayor intensidad a los grupos más vulnerables y desprotegidos. El desempleo alcanza a 18 millones de latinoamericanos en 1999 y estimamos que la tasa de desocupación será de 8,8%, cifra ésta que es similar a la registrada en 1983 al comienzo del ajuste de la deuda externa. En diez de los quince países para los que se cuenta con información, la tasa de desempleo es de dos dígitos y en uno de ellos llega al 19,8%. Uno de cada cinco jóvenes que buscó trabajo no lo encontró, como tampoco lo logró una de cada siete mujeres, ni el 15,2% de los provenientes de hogares pobres.

Dos factores contribuyeron a evitar una expansión mayor del desempleo. Por un lado, el empleo, no obstante la contracción económica, aumenta en 1,3%; pero continuó el proceso de *informalización y terciarización* de su estructura. La totalidad de los puestos generados fueron informales... Por otro, la presión de los que buscan trabajo disminuye, ya que alrededor de 3 millones de personas abandona la búsqueda activa...

**Víctor E. Tokman,**  
Director Regional de la OIT para las Américas

## + Ver online

[https://www.ilo.org/americas/publicaciones/WCMS\\_187604/lang-es/index.htm](https://www.ilo.org/americas/publicaciones/WCMS_187604/lang-es/index.htm)

**“La crisis reciente trajo aparejados nuevos costos, pero también deja lecciones que deben tenerse en cuenta para futuras coyunturas”.**





## ▼ 7 / 2000



Estamos en un periodo de recuperación económica con alto desempleo. Luego de un año de recesión debido al ajuste que introdujeron la mayoría de los países de la región, las economías comenzaron a recuperarse. Se estima que el crecimiento del PIB para el año 2000 alcanzará al 4,3% y que los salarios aumentarán en términos reales; los industriales en 1,2% y los mínimos en 0,5%, como consecuencia de mantener una tasa de inflación baja y decreciente.

La tasa de desempleo, sin embargo, estará en un nivel semejante al 9% alcanzado el año pasado y se estima que 19 millones de trabajadores estarán desempleados en la región. Los jóvenes y las mujeres seguirán siendo los más afectados, particularmente los primeros, cuya tasa de desempleo más que duplica el promedio.

... Aunque la recuperación económica trajo aparejada expectativas de mejoras en la situación del empleo, se observa una resistencia del desempleo a disminuir.

**Víctor E. Tokman,**  
 Director Regional de la OIT para las Américas

### + Ver online

[https://www.ilo.org/americas/publicaciones/WCMS\\_187603/lang--es/index.htm](https://www.ilo.org/americas/publicaciones/WCMS_187603/lang--es/index.htm)

## ▼ 8 / 2001



El Panorama Laboral 2001 aparece en un momento difícil de la coyuntura económica mundial, agravada por los acontecimientos del 11 de setiembre último. Como lo muestran los indicadores de corto plazo, ello ha repercutido marcadamente sobre la situación de la economía y del empleo en la mayoría de países de América Latina y el Caribe.

En primer término, se observa que la situación laboral no ha mejorado. Durante el presente año, la tasa promedio del desempleo en la región se mantuvo en un nivel similar a la del 2000. Sin embargo, esto se debe, principalmente, a la disminución del desempleo en Brasil, ya que en la mayor parte del resto de países de la región la desocupación aumentó...

Tanto el aumento del desempleo abierto en unos países, como la caída de la tasa de participación en otros, están asociados a la reducción del crecimiento económico, que pasó del 4,1% en el año 2000 a un 0,9% estimado para el presente año. Se trata de una drástica reducción que no podía menos que afectar al mercado laboral.

**Agustín Muñoz V.,**  
 Director Regional a.i. para las Américas

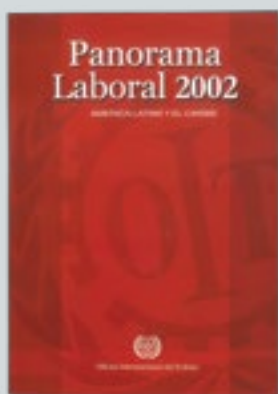
### + Ver online

[https://www.ilo.org/americas/publicaciones/WCMS\\_187554/lang--es/index.htm](https://www.ilo.org/americas/publicaciones/WCMS_187554/lang--es/index.htm)

**“El Panorama Laboral 2001 aparece en un momento difícil de la coyuntura económica mundial, agravada por los acontecimientos del 11 de setiembre último”.**



## ▼ 9 / 2002



El mundo del trabajo de América Latina y el Caribe atraviesa hoy por una crisis de una profundidad sin precedentes en el último cuarto de siglo. Una conjunción de factores externos, en especial la desaceleración del crecimiento de las economías más industrializadas y la caída de los precios de algunas de las principales materias primas que la región exporta, así como la recesión de Argentina, cuyos efectos se han extendido incluso más allá de los países del Cono Sur, provocaron un aumento de la tasa anual de desempleo urbano, que alcanzaría al 9,3% para fines de 2002, junto con un incremento del trabajo informal.

La tasa de desocupación urbana aumentó tanto entre los trabajadores de ambos sexos, como entre los jóvenes... Incluso, existen evidencias de que se ha deteriorado la calidad de la vida familiar y con nuevos indicadores de desarrollo del trabajo decente se detectó un incremento de su déficit, como se muestra en esta edición del Panorama Laboral.

El impacto de esta crisis recayó sobre países que en su mayoría ya arrastraban consigo la pesada carga de una cuantiosa deuda social pendiente desde los ochenta, la que se tradujo en un aumento del déficit de trabajo decente.

**Agustín Muñoz Vergara,**  
Director Regional para las Américas

## + Ver online

[https://www.ilo.org/americas/publicaciones/WCMS\\_187550/lang--es/index.htm](https://www.ilo.org/americas/publicaciones/WCMS_187550/lang--es/index.htm)

## ▼ 10 / 2003



Panorama Laboral cumple 10 años de existencia desde la aparición de su primer número en 1994. Se propuso entonces realizar un esfuerzo inédito en el seno de la OIT: entregar una exhaustiva información anual sobre la situación del mercado de trabajo en América Latina y el Caribe y los factores que inciden en su desempeño. Ello implicaba invertir recursos para generar y recopilar oportunamente los datos, situarlos en un marco estandarizado, actualizarlos y analizarlos en una publicación sintética, de fácil lectura... podemos advertir que esta publicación ha crecido, madurado, se ha adaptado a nuevos desafíos y, sobre todo, como lo sugiere la creciente demanda que recibe, se ha convertido en una herramienta útil para el conocimiento de la marcha anual no sólo del mercado de trabajo sino del marco más amplio de trabajo decente en la región.

... la magnitud de la recuperación económica observada en 2003 resulta insuficiente para mejorar el desempeño del mercado de trabajo... El balance es sombrío: persisten los altos niveles de desempleo, con una desocupación urbana promedio que estimamos del 10,7% en 2003; se crean empleos de menor calidad aún que en el pasado... Los indicadores laborales han sido persistentemente negativos en el último lustro. Se observa en este período un aumento del déficit primario del trabajo decente...

**Agustín Muñoz Vergara,**  
Director Regional para las Américas

## + Ver online

[https://www.ilo.org/americas/publicaciones/WCMS\\_187480/lang--es/index.htm](https://www.ilo.org/americas/publicaciones/WCMS_187480/lang--es/index.htm)

**“Panorama Laboral cumple 10 años de existencia desde la aparición de su primer número en 1994. Se propuso entonces realizar un esfuerzo inédito en el seno de la OIT”.**



## ▼ 11 / 2004



El contenido del Panorama Laboral 2004 nos sugiere un doble mensaje. Por un lado, que la economía se está recuperando en la mayoría de los países por segundo año consecutivo. Por otro, que si bien esta recuperación ha impulsado el progreso laboral en el conjunto de la región, mas no en todos los países, este avance ha sido moderado, al punto que no se observa una reducción significativa de los déficit de trabajo decente. Sin embargo, las proyecciones para 2005 son positivas siempre que las condiciones económicas a nivel internacional sigan siendo relativamente favorables y la oferta laboral en la región no aumente excesivamente...

...En este Panorama Laboral 2004 estimamos que la tasa de desempleo abierto urbano de América Latina fue en los 3 primeros trimestres de este año del 10,5%, cifra que es 0,8 puntos porcentuales menor a la registrada en igual período de 2003....

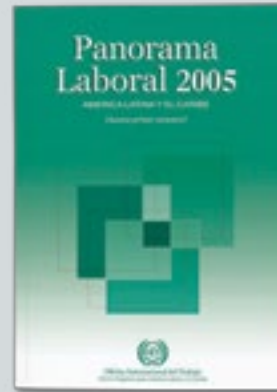
... Un año, por tanto, con claros y oscuros que se espera continúe mejorando en 2005 si es que las buenas perspectivas de crecimiento económico persisten, si el crecimiento de la oferta laboral se mantiene en niveles moderados, y si se aplican políticas, económicas y sociales, que coloquen al empleo de calidad como el objetivo central de las mismas.

**Daniel Martínez,**  
 Director Regional a.i. para las Américas

### + Ver online

[https://www.ilo.org/americas/publicaciones/WCMS\\_187467/lang--es/index.htm](https://www.ilo.org/americas/publicaciones/WCMS_187467/lang--es/index.htm)

## ▼ 12 / 2005



La lectura del Avance del Panorama Laboral 2005 deja una imagen ambivalente de la situación por la que atraviesa en la actualidad la economía y el mercado laboral de América Latina y el Caribe. En términos generales, existen razones para un cauto optimismo respecto al crecimiento económico de la región. A la vez, las buenas noticias económicas son demasiado modestas si las comparamos con la necesidad de revertir el déficit de trabajo decente acumulado desde los años noventa.

...

Durante el primer semestre de 2005 persistió la tendencia a la baja del desempleo urbano regional, estimándose en 9,6%, cifra que es 1,3 puntos porcentuales menor a la registrada en igual período de 2004... Esta tasa de desempleo urbano regional equivale aproximadamente a 18,3 millones de personas desocupadas.

Aun cuando es alentadora la disminución de la tasa de desempleo, ésta todavía mantiene el alto nivel que caracteriza a la región desde mediados de la década de los noventa. Por lo que la creación de empleo todavía continúa siendo un gran desafío para quienes toman parte en la definición de políticas.

**Daniel Martínez,**  
 Director Regional a.i. para las Américas

### + Ver online

[https://www.ilo.org/americas/publicaciones/WCMS\\_186765/lang--es/index.htm](https://www.ilo.org/americas/publicaciones/WCMS_186765/lang--es/index.htm)

**“Aun cuando es alentadora la disminución de la tasa de desempleo, ésta todavía mantiene el alto nivel que caracteriza a la región desde mediados de la década de los noventa”.**



## ▼ 13 / 2006



**“Al culminar 2006, América Latina y el Caribe habrá completado su cuarto año consecutivo de crecimiento económico y las proyecciones para 2007 anticipan que persistirá esta tendencia”.**

Al culminar 2006, América Latina y el Caribe habrá completado su cuarto año consecutivo de crecimiento económico y las proyecciones para 2007 anticipan que persistirá esta tendencia, aunque en forma más moderada, con lo que se llegaría a un lustro de cifras con signo positivo. La estabilidad de este desempeño económico durante varios años seguidos eleva su repercusión favorable en los resultados del mercado de trabajo de los países de la región, como era esperable y reflejan estas páginas del Panorama Laboral 2006: durante los primeros tres trimestres de este año se registra respecto del mismo período de 2005 una caída de la tasa de desempleo y un aumento de los salarios reales.

No obstante esta evolución favorable, se mantienen importantes brechas en los principales indicadores del mercado laboral por sexo y por edad, mientras que la informalidad sigue alta y la cobertura de la protección en salud y pensiones de los trabajadores en la región es todavía deficiente.

... La tasa de desempleo urbano regional cayó desde 9,5% en los tres primeros trimestres de 2005 a 9,0% en similar período de 2006, en un contexto de 0,3 puntos porcentuales de aumento de la oferta de la mano de obra y una expansión de 0,6 puntos porcentuales de la demanda laboral.

**Jean Maninat,**  
Director de la Oficina Regional de la OIT  
para América Latina y el Caribe

## + Ver online

[https://www.ilo.org/americas/publicaciones/WCMS\\_186248/lang--es/index.htm](https://www.ilo.org/americas/publicaciones/WCMS_186248/lang--es/index.htm)

## ▼ 14 / 2007



Los países de América Latina y el Caribe entran con buen pie al 2008 pero persisten los desafíos en el mundo laboral... En promedio, el PIB regional ha crecido a una tasa en torno al 4,8% en los últimos cinco años, en lo que constituye el período más prolongado y de mayor expansión sostenida desde 1980... El aumento del producto ha sido generalizado, beneficiando a la mayoría de las economías de Centroamérica, el Caribe y Sudamérica...

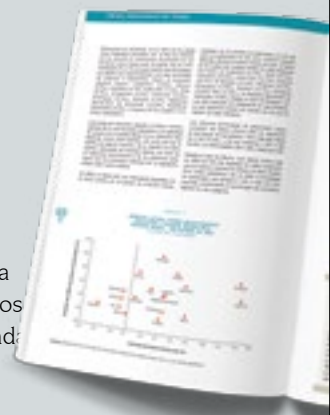
La disminución por quinto año consecutivo de la tasa de desempleo urbano regional al 8,5% que se estima en promedio para los primeros tres trimestres de 2007 permite un cauto optimismo. Es el nivel más bajo de desocupación que registra América Latina y el Caribe desde el primer lustro de los años noventa. El incremento de la masa salarial ha contribuido al crecimiento del consumo de los hogares, permitiendo a su vez, que la demanda interna sea un importante determinante del crecimiento económico. No obstante, se estima que la evolución de los salarios reales no ha mostrado el mismo ritmo de crecimiento que la productividad laboral...

Al evaluar la calidad del empleo en los últimos años, se observa todavía un déficit de trabajo decente en la región.

**Jean Maninat,**  
Director de la Oficina Regional de la OIT  
para América Latina y el Caribe

## + Ver online

[https://www.ilo.org/americas/publicaciones/WCMS\\_185218/lang--es/index.htm](https://www.ilo.org/americas/publicaciones/WCMS_185218/lang--es/index.htm)





## ▼ 15 / 2008



El Panorama Laboral de América Latina y el Caribe de 2008 es especial. Esta vez, el informe ofrece evidencias sobre los efectos de una crisis internacional sin precedentes que ensombrece la economía mundial y se refleja sobre el empleo en la región. El año 2009 será difícil en materia de empleo...

Es importante recalcar que la región no llega a esta crisis en un mal momento. Ha experimentado un ciclo de varios años de crecimiento económico positivo, lo cual ha tenido una repercusión directa sobre la situación laboral. Este informe indica que el desempleo descendió por quinto año consecutivo, y eso le ha permitido a América Latina y el Caribe retornar a tasas de desocupación que no se veían desde 1992.

La baja del desempleo urbano de 8,1% al 7,4% estimado para 2008 se produjo en un contexto de crecimiento de 4,6% en la tasa del PIB regional. Este año el Panorama Laboral también registra un aumento, aunque modesto, de los salarios reales...

El Panorama Laboral dice que estos resultados marcan el fin de un ciclo positivo en la evolución de esa tasa de desempleo... a partir del tercer trimestre ya comenzaron a notarse los efectos de la desaceleración económica.

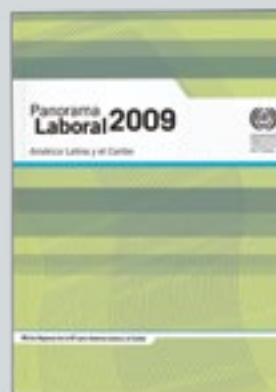
### **Jean Maninat,**

Director de la Oficina Regional de la OIT para América Latina y el Caribe

#### + Ver online

[https://www.ilo.org/americas/publicaciones/WCMS\\_179577/lang--es/index.htm](https://www.ilo.org/americas/publicaciones/WCMS_179577/lang--es/index.htm)

## ▼ 16 / 2009



Un Pacto Mundial para el Empleo. No cabe duda que 2009 será recordado como el año en el cual vivimos en la crisis. Ha sido un trago amargo para las economías de América Latina y el Caribe. Y esto se debe, en gran parte, a la forma en que la crisis impactó al mercado laboral.

Esta edición del Panorama Laboral 2009 es especial porque recorre el complejo escenario de la crisis internacional y sus efectos sobre el empleo en nuestra región...

La llegada de la crisis puso el fin a un ciclo positivo de 5 años durante el cual el buen desempeño de las economías latinoamericanas y caribeñas significó también una persistente reducción del desempleo urbano regional...

En 2009 la tasa de desempleo subió a 8,4%. Es poco menos de 1 punto porcentual de diferencia, pero significa que más de dos millones de personas se incorporaron a las filas del desempleo. El total de mujeres y hombres que no consiguen un puesto de trabajo ya supera los 18 millones. En el marco de esta crisis muchas otras personas tuvieron que conformarse con un empleo en el sector informal...

En otras palabras, el déficit de trabajo decente de nuestra región ha aumentado a raíz de la crisis, y es un desafío poder remontarlo en el futuro inmediato...

### **Jean Maninat,**

ADG, Director de la Oficina Regional de la OIT para América Latina y el Caribe

#### + Ver online

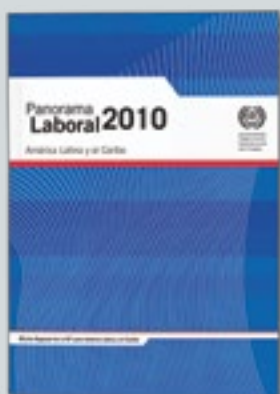
[https://www.ilo.org/americas/publicaciones/WCMS\\_185218/lang--es/index.htm](https://www.ilo.org/americas/publicaciones/WCMS_185218/lang--es/index.htm)



**“Esta edición del Panorama Laboral 2009 es especial porque recorre el complejo escenario de la crisis internacional y sus efectos sobre el empleo en nuestra región”.**



## ▼ 17 / 2010



**“Las propuestas del Pacto Mundial para el Empleo de la OIT (Ginebra, 2009) retoman vigencia en la actual coyuntura de recuperación de la economía mundial”.**

El 2010 cierra con un panorama alentador de recuperación económica en América Latina y el Caribe. Casi todos los países mostraron un crecimiento positivo de sus economías, alejándose del fantasma de la recesión...

La reactivación de la economía tuvo un impacto favorable sobre la creación de empleo en el conjunto de la región. El impacto más directo fue la reducción en la tasa de desempleo urbano desde el 8,1% en el 2009, hasta el 7,4% estimado en 2010. Esto significó que en 2010 el crecimiento económico generó empleo u ocupación para cerca de 1,2 millones de personas. Aun así, en el 2010 el desempleo afecta a 16,9 millones de mujeres y hombres lo que representa una gran brecha de trabajo decente...

Las propuestas del Pacto Mundial para el Empleo de la OIT (Ginebra, 2009) retoman vigencia en la actual coyuntura de recuperación de la economía mundial. En América Latina y el Caribe empleadores, trabajadores y gobiernos han reiterado recientemente, en la 17ª Reunión Regional Americana de la OIT, que esas propuestas resultan viables y prioritarias en esta región del mundo...

La consigna de que la calidad del trabajo define la calidad de una sociedad caló profundamente durante dicha conferencia. Todo ello demanda del desarrollo de empresas sostenibles en un contexto medioambiental sustentable.

**Jean Maninat,**

ADG, Director de la Oficina Regional de la OIT para América Latina y el Caribe

+ Ver online

[https://www.ilo.org/americas/publicaciones/WCMS\\_179361/lang-es/index.htm](https://www.ilo.org/americas/publicaciones/WCMS_179361/lang-es/index.htm)

## ▼ 18 / 2011



América latina y el Caribe cierra el 2011 con un balance positivo de crecimiento y de empleo. Llegamos al final de un año marcado por una fuerte incertidumbre en torno a la economía global, y hay una gran preocupación por las repercusiones negativas que una nueva recesión podría tener sobre las economías y las tasas de desempleo en nuestra región.

Luego de la contracción económica de 2008 - 2009 América Latina y el Caribe experimentó una rápida recuperación económica que se vio reflejada en el empleo. En esta edición del Panorama Laboral anunciamos que la tasa de desempleo urbano continuó bajando en 2011 y rompió la barrera del 7% para situarse a fines de este año en un nivel de 6,8% que no se veía desde los años 90. Este es un avance muy positivo. Quienes hayan seguido la publicación del Panorama Laboral en los últimos años recordarán que la región entró al Siglo XXI con tasas superiores al 10% que llegaron incluso por encima del 13%. Lo que vemos ahora es un reflejo de un ciclo positivo de crecimiento económico que ha durado más de cinco años y no se vio interrumpido por la crisis...

Es importante contar con información actualizada del mercado laboral que nos permita un monitoreo de las posibles repercusiones de la crisis europea en nuestra región. A través del Panorama Laboral alentamos a la reflexión sobre los posibles impactos de una nueva recesión, cómo podría afectar al empleo y la calidad del trabajo...

**Elizabeth Tinoco,**

ADG, Directora Regional de la OIT para América Latina y el Caribe

+ Ver online

[https://www.ilo.org/americas/publicaciones/WCMS\\_180288/lang-es/index.htm](https://www.ilo.org/americas/publicaciones/WCMS_180288/lang-es/index.htm)



## ▼ 19 / 2012



**“Los nuevos indicadores sobre el trabajo en América Latina y el Caribe retratan una región que pasa por su mejor momento a pesar de las crisis en otras latitudes”.**

Los nuevos indicadores sobre el trabajo en América Latina y el Caribe retratan una región que pasa por su mejor momento a pesar de las crisis en otras latitudes. Ahora, enfrentamos el reto de aprovechar esta plataforma para reparar déficits que entorpecen las expectativas de desarrollo.

El Panorama Laboral 2012 de América Latina y el Caribe que presenta la OIT dice que la tasa de desempleo sigue cayendo, los salarios reales aumentan, hay progresos en la expansión del trabajo formal y avanza la cobertura de la seguridad social.

En 2012 la tasa promedio de desempleo urbano para la región bajó de nuevo hasta 6,4%. Es un logro importantísimo para un lugar del mundo donde hace menos de una década ese indicador superaba el 10%...

Son buenas noticias pero queda mucho por hacer:

- ▶ casi 15 millones de personas están desempleadas
- ▶ entre quienes si tienen trabajo casi la mitad está en situación de informalidad
- ▶ hay 20 millones de jóvenes que no estudian ni trabajan presumiblemente desalentados por altos índices de desocupación y malas condiciones laborales
- ▶ la pobreza ha bajado pero continúa afectando a 167 millones de personas
- ▶ alrededor de 90 millones de trabajadores y trabajadoras no tienen cobertura de seguridad social.

**Elizabeth Tinoco,**

Directora Regional de la OIT  
para América Latina y el Caribe

**+ Ver online**

[https://www.ilo.org/americas/publicaciones/WCMS\\_195884/lang-es/index.htm](https://www.ilo.org/americas/publicaciones/WCMS_195884/lang-es/index.htm)

## ▼ 20 / 2013



La pérdida de dinamismo económico impactó al mercado de trabajo en América Latina y el Caribe. En 2013 los indicadores laborales revelan un estancamiento del progreso que había caracterizado los años anteriores.

La región corre el riesgo de perder una oportunidad de avanzar en la generación de más y mejores empleos. Estamos en un momento positivo pero desafiante. La tasa de desempleo urbano registra mínimos históricos de 6,3% en 2013. Pero esa leve reducción en comparación al 6,4% de 2012 no se debió a la generación de nuevos puestos de trabajo, sino a una baja en la participación en la fuerza laboral...

Los 20 años de publicación del Panorama Laboral abarcan dos décadas muy diferentes para los mercados laborales en la región. La primera estuvo caracterizada por fluctuaciones económicas, inestabilidad y pérdidas laborales incluyendo un fuerte incremento del desempleo. La otra, por avances significativos que llevaron el desempleo a mínimos históricos...

¿Iniciaremos en 2014 una nueva década con un signo diferente? El comportamiento del mercado laboral no es negativo, pero sí es preocupante.

**Elizabeth Tinoco,**

ADG, Directora Regional de la OIT  
para América Latina y el Caribe

**+ Ver online**

[https://www.ilo.org/americas/publicaciones/panorama-laboral/WCMS\\_232760/lang-es/index.htm](https://www.ilo.org/americas/publicaciones/panorama-laboral/WCMS_232760/lang-es/index.htm)

**“Los 20 años de publicación del Panorama Laboral abarcan dos décadas muy diferentes para los mercados laborales en la región”.**

## ▼ 21 / 2014



**“El panorama laboral de América Latina y el Caribe en 2014 está marcado por la desaceleración del crecimiento económico”.**

El panorama laboral de América Latina y el Caribe en 2014 está marcado por la desaceleración del crecimiento económico. Después de una década de gran dinamismo durante la cual esta región generó empleos y mejoró en la calidad de los puestos de trabajo, ahora predomina la incertidumbre y la preocupación...

En la coyuntura actual, lo más preocupante es que en América Latina y el Caribe se están creando menos empleos. La tasa de ocupación urbana ha bajado en los últimos dos años y actualmente es de 56,2%. La única vez que cayó la tasa de ocupación en la última década fue en 2009, año de la crisis financiera internacional...

¿Qué nos indica esta tasa? Básicamente, que en 2014 dejaron de generarse 1 millón de empleos...

Normalmente las reducciones en la creación de empleo son acompañadas por un aumento de la desocupación, pero en este caso no ha sido así. Esto se debe, esencialmente, a la baja de la tasa de participación... significa que muchas personas, en su mayoría mujeres y jóvenes, dejan de percibir un ingreso que puede ser importante para el bienestar de sus hogares. A veces es por motivos positivos, como permanecer en la escuela y completar los estudios, pero en otros casos sucede también por desaliento y frustración ante la falta de oportunidades.

**Elizabeth Tinoco,**  
ADG, Directora Regional de la OIT  
para América Latina y el Caribe

## + Ver online

[https://www.ilo.org/americas/publicaciones/panorama-laboral/WCMS\\_325664/lang--es/index.htm](https://www.ilo.org/americas/publicaciones/panorama-laboral/WCMS_325664/lang--es/index.htm)

## ▼ 22 / 2015



Desde hace tres años, la región de América Latina y el Caribe ha estado afectada por una desaceleración económica cuyos efectos acumulados se pueden describir como una “crisis en cámara lenta”. El pleno impacto de esta desaceleración en los mercados laborales se ha sentido en el año 2015 y se espera que continúe en 2016...

El desempleo regional, que había alcanzado mínimos históricos de 6,2% en 2014, subirá en 2015 a 6,7% a nivel nacional. Esta es aún una cifra moderada, si se la compara con las tasas de hace más de una década. Pero este es el primer aumento significativo de la tasa de desocupación abierta en cinco años. Y significa 1,7 millones de desocupados adicionales en la región, lo cual eleva el número de desocupados en la región a casi 19 millones. Una mayoría de los nuevos desocupados son mujeres y hay también una alta proporción de jóvenes.

...los países de América Latina y el Caribe necesitan tanto respuestas de corto plazo, para mitigar los impactos negativos de la desaceleración y retornar a una senda de crecimiento, como acciones para enfrentar los problemas estructurales de larga data y que apuesten al crecimiento sostenido, inclusivo y sostenible con empleo pleno y productivo y trabajo decente para todos...

**José Manuel Salazar-Xirinachs,**  
Director Regional de la OIT  
para América Latina y el Caribe

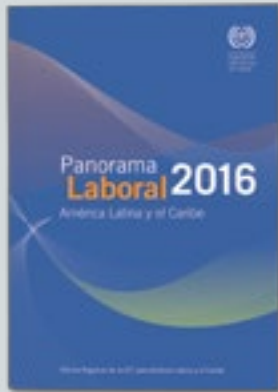


## + Ver online

[https://www.ilo.org/americas/publicaciones/panorama-laboral/WCMS\\_435169/lang--es/index.htm](https://www.ilo.org/americas/publicaciones/panorama-laboral/WCMS_435169/lang--es/index.htm)



## ▼ 23 / 2016



El panorama laboral de la región empeoró en 2016: hay un aumento abrupto de la desocupación, está creciendo la informalidad y bajó la calidad del empleo medida por varios indicadores tales como el aumento del empleo por cuenta propia, la reducción del trabajo asalariado y la reducción de los salarios reales...

...el informe describe una región heterogénea, donde el crecimiento económico registra diferentes velocidades, y donde los efectos sobre el empleo también son diversos. En los promedios regionales hay una importante influencia de la situación en Brasil, donde habita cerca de 40% de la población económicamente activa de la región. Y mientras algunos países mantienen tasas de crecimiento del PIB relativamente elevadas, otros registran una profunda contracción, como Venezuela y Brasil.

Los promedios regionales, sin embargo, registran una tendencia real: en 2016 la tasa de desocupación aumentó en trece de los diecinueve países para los que se cuenta con información de coyuntura.

En 2016 la tasa de desempleo regional promediará 8,1%, es decir, un incremento de 1,5 puntos porcentuales. Esto significa que el número de desempleados en la región se aproxima a fines de este año a los 25 millones, unos 5 millones más de los que había en 2015. Una alta proporción de los nuevos desocupados son mujeres y jóvenes.

**José Manuel Salazar-Xirinachs,**  
 Director Regional de la OIT  
 para América Latina y el Caribe

### + Ver online

[https://www.ilo.org/americas/publicaciones/panorama-laboral/WCMS\\_537803/lang--es/index.htm](https://www.ilo.org/americas/publicaciones/panorama-laboral/WCMS_537803/lang--es/index.htm)

## ▼ 24 / 2017



2017 ha sido un año de desempeños mixtos, de claros y oscuros, con algunas señales de mejoría y otras de deterioro en los promedios regionales y subregionales...

Los resultados mixtos obedecen a que en el año 2017 la región ha retomado la senda de crecimiento, a 1,2%, pero no ha sido lo suficientemente alto como para revertir las tendencias negativas en el conjunto de los indicadores laborales...

... la tasa de desocupación regional promedio aumentó por tercer año consecutivo... En términos absolutos esta tasa equivale a unos 26,4 millones de desocupados en la región, dos millones más que en 2016.

¿Qué evaluación general se puede hacer de este repunte del crecimiento y, en menor medida por ahora, de los mercados de trabajo?

... es importante insistir en que para avanzar de forma acelerada hacia un futuro del trabajo mejor, y para tener impactos realmente transformadores en los indicadores sociales y de los mercados laborales, los países deben crecer al menos a 5% o 6% por año. Esto requiere enfrentar las brechas estructurales de baja productividad y de falta de desarrollo y diversificación productiva, así como en materia de educación y formación profesional, y en materia de desarrollo empresarial.

**José Manuel Salazar-Xirinachs,**  
 Director Regional de la OIT  
 para América Latina y el Caribe

### + Ver online

[https://www.ilo.org/americas/publicaciones/WCMS\\_613957/lang--es/index.htm](https://www.ilo.org/americas/publicaciones/WCMS_613957/lang--es/index.htm)

**“2017 ha sido un año de desempeños mixtos, de claros y oscuros, con algunas señales de mejoría y otras de deterioro...”.**



“La conmemoración del centenario de la OIT hace un llamado a reflexionar a nivel mundial sobre un tema que nos afecta a todos: el del futuro del trabajo.(...)”

Este futuro nos desafía a todos, y también es un desafío para el Panorama Laboral, que deberá analizar también ese mundo del mañana en los años que vendrán”.

Carlos Rodríguez

Director Regional a.i. de OIT  
para América Latina y el Caribe



# Panorama Laboral 2018

América Latina y el Caribe

## TEMA ESPECIAL / 25 años del Panorama Laboral



Organización  
Internacional  
del Trabajo

