

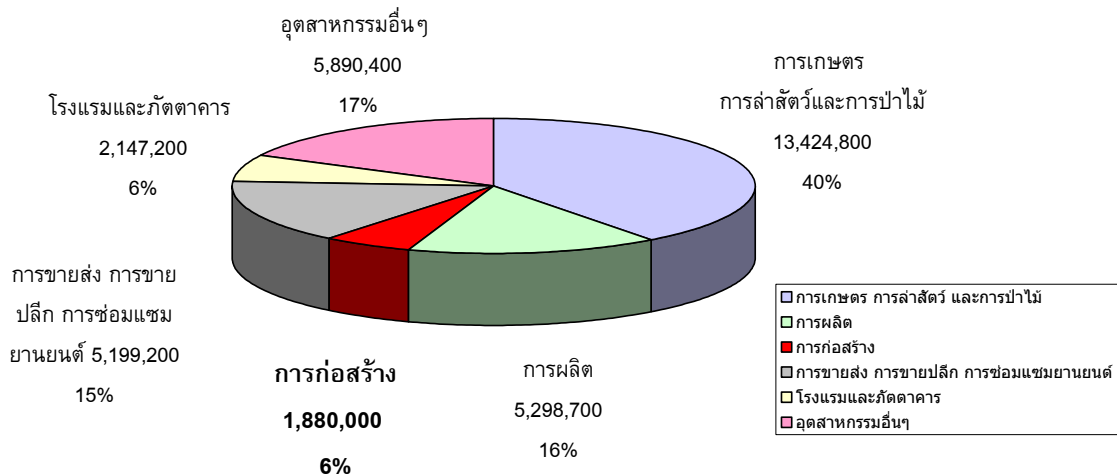
ประเทศไทย – ความปลอดภัยและอาชีวอนามัยในอุตสาหกรรมก่อสร้าง

การจ้างงานในปี พ.ศ. 2546

อุตสาหกรรมก่อสร้างก่อให้เกิดการจ้างงาน 1,880,700 คน หรือคิดเป็นร้อยละ 6 ของแรงงานทั้งหมด (33, 841,000 คน) ถือเป็นกลุ่มอาชีพที่ใหญ่เป็นอันดับ 5¹

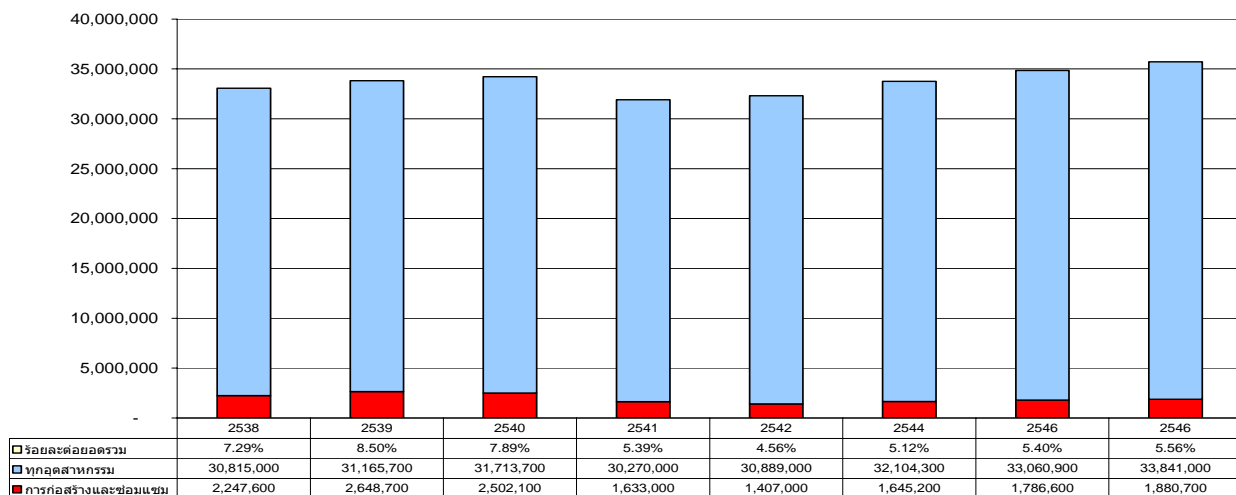
ผู้มีงานทำ จำแนกตามอุตสาหกรรม ปี 2546

ยอดรวมผู้มีงานทำ 33,841,000



ที่มา: รายงานผลการสำรวจภาวะการทำงานของประชากรทั่วราชอาณาจักร 2546 สำนักงานสถิติแห่งชาติ

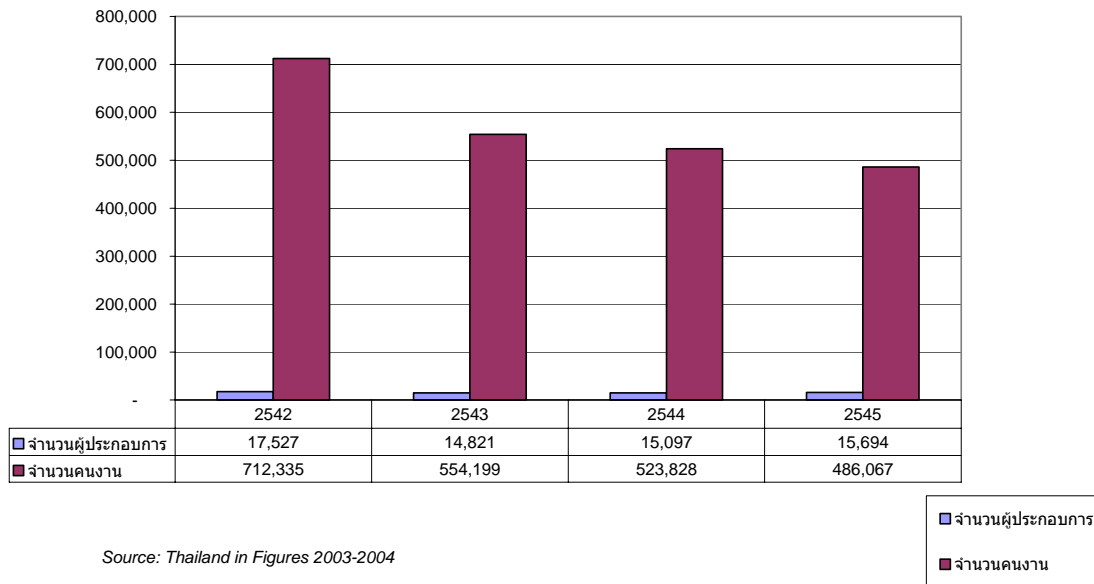
การจ้างงานในอุตสาหกรรมก่อสร้าง ปี 2538-2542 และ 2544-2546



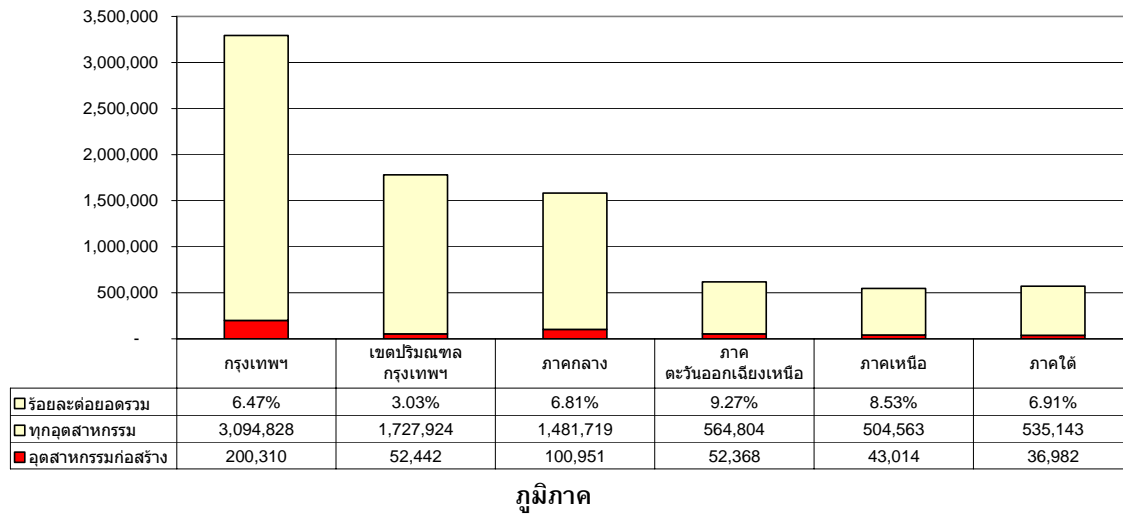
Source: Thailand in Figures 2003-2004

ร้อยละต่อยอดรวม
 ทุกอุตสาหกรรม
 การก่อสร้างและซ่อมแซม

จำนวนผู้ประกอบการและจำนวนคนงานในอุตสาหกรรมก่อสร้างปี 2542-2545



จำนวนคนงานในอุตสาหกรรมก่อสร้าง จำแนกตามภูมิภาค ปี 2545



Source: Thailand in Figures 2003-2004

การเสียชีวิตและบาดเจ็บในอุตสาหกรรมก่อสร้าง ในปีพ.ศ. 2546²

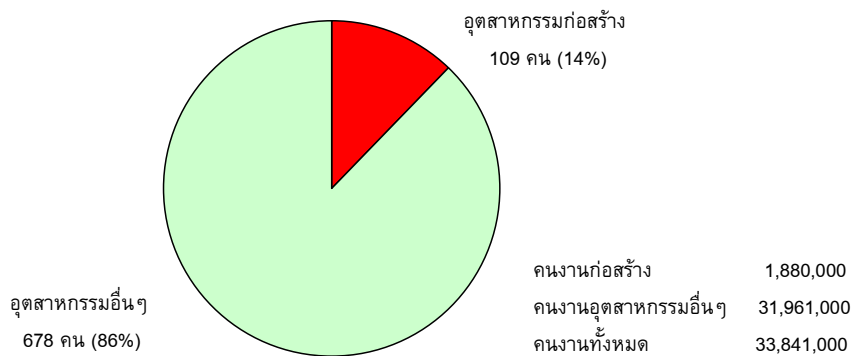
ทว่างานก่อสร้าง มีจำนวนคนเสียชีวิตอันเนื่องมาจากการถึงร้อยละ 14 หรือ 1 ใน 6 ของคนงานที่เสียชีวิตในการทำงาน และร้อยละ 24 ทุพพลภาพจากการทำงาน

คนงานก่อสร้างมีอัตราเสี่ยงต่อการเสียชีวิตในการทำงานถึง 2.7 เท่าของคนงานอาชีพอื่นๆ – 57 คนต่อหนึ่งล้านคน เมื่อเทียบกับ 21 คน ต่อหนึ่งล้านคนในอาชีพอื่น

คนงานก่อสร้างมีความเสี่ยง 5 เท่า ของคนงานอาชีพอื่น ที่จะทุพพลภาพจากการทำงาน – 2.1 คนต่อหนึ่งล้านคน เมื่อเทียบกับ 0.4 คนต่อหนึ่งล้านคนในอาชีพอื่น

การเสียชีวิตจากการทำงาน

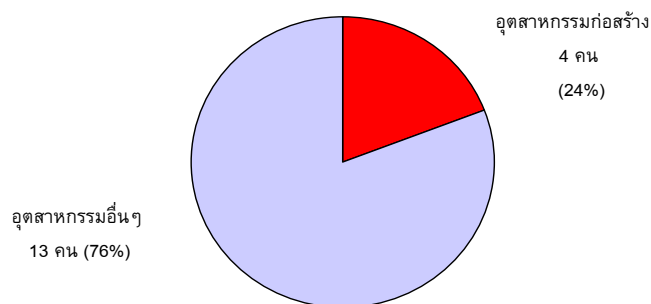
ยอดรวม 787 คน



ที่มา: สำนักงานกองทุนเงินทดแทน สำนักงานประกันสังคม กระทรวงแรงงาน

การทุพพลภาพจากการทำงาน

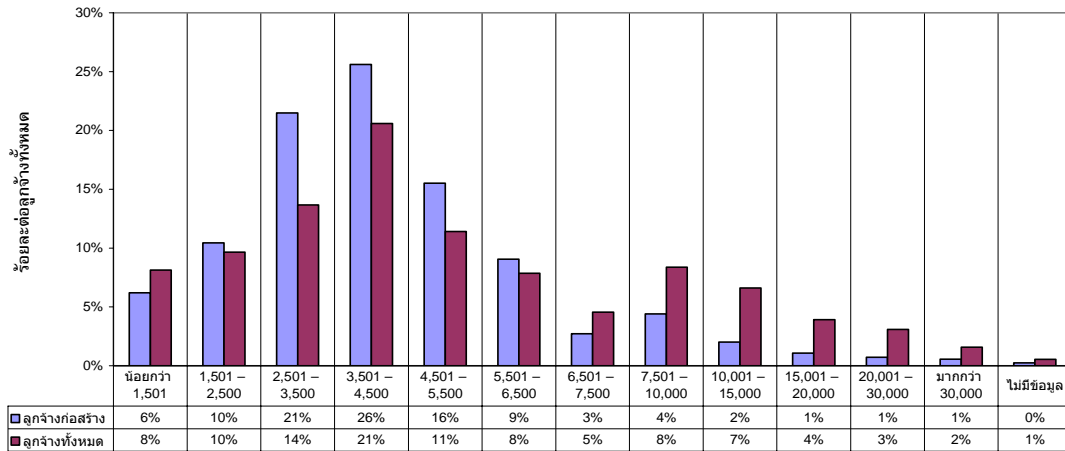
ยอดรวม 17 คน



ที่มา: สำนักงานกองทุนเงินทดแทน สำนักงานประกันสังคม กระทรวงแรงงาน

อัตราค่าจ้างในปี พ.ศ. 2546³

รายได้ต่อเดือนของลูกจ้างทั้งหมดและลูกจ้างก่อสร้างทั่วราชอาณาจักร ตุลาคม ถึง ธันวาคม พ.ศ. 2546



ระดับรายได้ (บาทต่อเดือน)

Source: Thailand Labour Force Survey, Whole Kingdom, Quarter 4, Oct.-Dec. 2003
National Statistics Office and Ministry of Information and Communications Technology

ลูกจ้างก่อสร้าง
ลูกจ้างทั้งหมด

ความคุ้มครองด้านการประกันสังคมในปี พ.ศ. 2546⁴

ประมาณร้อยละ 86 ของคนงานในอุตสาหกรรมก่อสร้างไม่ได้รับความคุ้มครองด้านการประกันสังคม

ความวิตกกังวลที่เด่นชัดในกลุ่มคนงานในอุตสาหกรรมก่อสร้างที่ไม่ได้รับความคุ้มครองด้านการประกันสังคม ร้อยละ 31.9 คือการตกงาน และ ร้อยละ 34.1 คือการเจ็บป่วย

¹ Source: Report of the Labour Force Survey Whole Kingdom 2003, National Statistical Office.

² Source: Social Security Statistics, Office of the Workmen's Compensation Fund, Social Security Office, Ministry of Labour, Bangkok, 2004.

³ Source: An Analysis on wages, income and hours of work in 2003, Department of Labour Protection and Welfare, Ministry of Labour, Bangkok, November 2004.

⁴ Source: Thailand Social Security Priority and Needs Survey, International Labour Organization, Social Security Office, Ministry of Interior and National Statistics Office, Ministry of Information and Communication Technology, Bangkok, November 2004.

Source: Year Book of Labour Protection and Welfare Statistics 2003, Department of Labour Protection and Welfare, Ministry of Labour, Bangkok, August 2004.

Source: Thailand in Figures, 2003-2004, Alpha Research Co., Ltd., Bangkok, April 2004.